



CAUTION

- The product must only be installed by an authorized electrician and in compliance with local, regional and state electricity regulations.
 - Check if the electricity specification of this device are compatible with your installation.
 - Turn off the power before installing or repairing the fan.
 - The fan must be properly grounded to avoid the risk of electric shock.
 - Use and unauthorized technical modifications could suppose a risk of injury.
 - Should be 220V as per the specifications.
 - Do not connect the fan motor to a current dimmer. It could give unsatisfactory performance (engine humming) and cause engine damage.
 - Be careful while working near the spinning blades.
 - The fan must be installed so that the blades are at least 2, 3 meters above the ground.
 - The fan must be hung from a structure capable of supporting a weight of at least 50 kg. The fixture must be able to support the weight of the fan in motion and should not wobble or loosen.
 - Make sure that the blades do not come in contact with any object at the installation site. Always leave a minimum clearance of 50cm from the tip of the blades to the wall or ceiling.
 - Keep in mind that the larger the space, the better the fan's air flow will be.
 - This device is designed for indoor use only. Do not use in an open space or where it may be exposed to water or moisture.
 - Never install the appliance in a room with a high degree of humidity.
 - The fan must not be started in a room with a gas appliance running at the same time.
-

-
- The appliance is not intended to be used by children under the age of 8. It can be used by children over the age of 8, as long as they are given continuous supervision.
 - This appliance is not intended to be used by persons with reduced physical, sensory, or mental capabilities, or lack of experience or knowledge, unless they have been given supervision or instruction concerning the use of the appliance in a safe way by a person responsible for their safety, and understand the hazards involved.
 - This appliance can be used by children aged from 8 years and above and persons with reduced physical, sensory or mental capabilities or lack of experience and knowledge if they have been given supervision or instruction concerning use of the appliance in a safe way and understand the hazards involved. Children shall not play with the appliance. Cleaning and user maintenance shall not be made by children without supervision.
 - Before reversing the direction of rotation of the blades stop the fan completely.
 - Do not insert any object into the fan blades while they are rotating. This can damage them and alter the balance of the fan and the device can fall down.
 - After the fan is fully installed make sure all fasteners are securely fastened to prevent any wobbling or falling of the machine.
 - Ensure that the fan is switched off from the supply mains before removing the guard.
 - If unusual oscillating movement is observed, immediately stop using the ceiling fan and contact the manufacturer, its service agent or suitably qualified persons.
 - The replacement of parts of the safety suspension system device shall be performed by the manufacturer, its service agent or suitably qualified persons.
 - The mounting of the suspension system shall be performed by the manufacturer, its service agent or suitably qualified person.

The instruction and safety regulations in this manual cannot prevent all conditions and situations that may occur. For obvious reasons, this manual cannot include factors such as caution and care. These factors must be assumed by who installs, maintains, uses and enjoys the product.

INTRODUCTION & WARRANTY

Thank you for selecting and buying V-TAC product. V-TAC will serve you the best. Please read these instructions carefully before starting the installation and keep this manual handy for future reference. If you have any another query, please contact our dealer or local vendor from whom you have purchased the product. They are trained and ready to serve you at the best. The warranty is valid for 2 years from the date of purchase. The warranty does not apply to damage caused by incorrect installation or abnormal wear and tear. The company gives no warranty against damage to any surface due to incorrect removal and installation of the product. The products are suitable for 10-12 Hours Daily operation. Usage of product for 24 Hours a day would void the warranty. This product is warranted for manufacturing defects only.

WARNING!

1. Please make sure to turn off the power before starting the installation.
2. Proper grounding should be ensured throughout the installation.
3. Installation should only be done by a certified electrician.



This marking indicates that this product should not be disposed of with other household wastes.



Caution, risk of electric shock.

WEEE Number: 80133970

INSTRUCTION MANUAL

DECORATIVE CEILING FANS (VT-6042-4)



TECHNICAL DATA

- 1) 42" (107CM) Decorative ceiling fan
- 2) With forward and reverse function
- 3) 4 MDF blades with cane and double color
- 4) Powerful Motor:153*10mm, 2.3kg
- 5) Revolutions per minute: 220±10 RPM
- 6) Blade angle 12°
- 7) 3 speeds and light pull chain
- 8) 1xE27 light kit (light source NOT included)
- 9) Power:220V,50HZ,50W (power of the motor)
- 10) G.W.: 4.0KG / N.W.: 3.28KG

MULTI-LANGUAGE MANUAL QR CODE



Please scan the QR code to access the manual in multiple languages.

BEFORE INSTALLATION

- Open the box avoiding the use of blades or “cutters” to avoid scratching the fan components.
- Unpack the parts and handle them carefully so that they do not bend or scratch, and place the motor on a cloth or a soft surface to prevent damage (You can also use the anti-shock foam on the box for this purpose). Never support the motor sideways.
- It is advisable to mount the fan on the floor or a surface large enough so that no components falls.
- Identify all parts before beginning assembly.

TOOLS NEEDED

- Not included. It is recommended that the screw driver be magnetized.

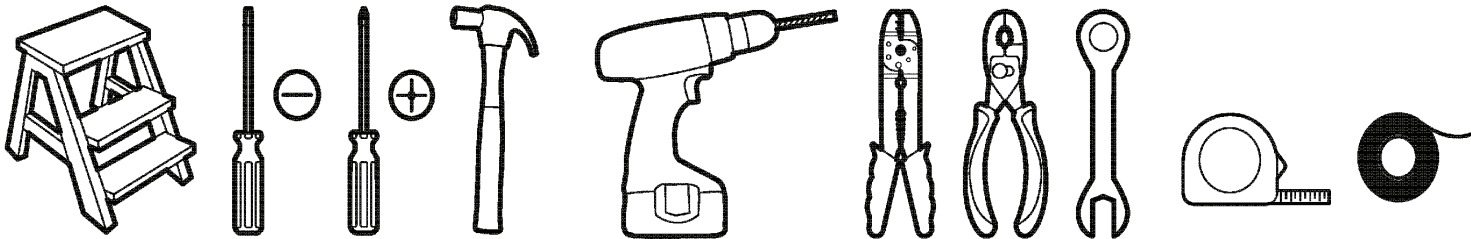


FIG 1

PROBLEM SOLVING

Before carrying out the checks detailed below, the fan must be without power supply.

1. THE FAN MAKES EXCESSIVE NOISE WHILE ROTATING

- Allow a slight separation between the canopy and the ceiling, preventing them from touching directly.
- Check that the fixing screws of the blades, the fixing screw to the roof, the stem and fastening elements are correctly tightened.

2. THE FAN WOBBLER

- Check that the fixing screws of the blades and the fixing screws to the roof, the stem and the fastening elements are correctly tightened.
- Check that the blades are not deformed and follow the blade balancing instructions detailed in this manual.

3. THE AIR FLOW IS INSUFFICIENT

- Check that the blades rotate in the correct direction (Summer/Winter)
- Avoid nearby objects that may impede air circulation.
- Verify that the diameter of the blades of your fan is sufficient for the area of the room in which it is installed.

4. THE LIGHT DOES NOT TURN ON

- Check the bulb is not blown, otherwise replace it with a new one.
- Check the connections are properly fixed according to the instruction manual.

MAINTENANCE

- Over time and due to the natural movement of the fan, some connections may come loose. Check the support connections, brackets and attach the blades twice a year, and make sure they are firm.
-

- Clean the appliance regularly to maintain its appearance as new. To do this, use a soft lint free cloth to avoid scratching the finish. Never use water because it could damage the motor or the wood of the blades.
- It is not necessary to grease the fan, since the motor bearings permanently contain lubricant.

WINTER/SUMMER MODE

Reverse the direction of blades rotation to change to summer/winter mode.

BALANCING OF BLADES

The balancing of the fan is not a sign of malfunction. Before balancing, and always with the fan off, check the fastening of the blades and that they do not show deformations. Once checked, if everything is correct, proceed to the balancing of the blades.

1. Select the blade to balance

- Put the clip included in the center of a blade. Next, turn on the fan and, if the balancing persists, put the clip on another blade until the swing decreases. In this way, the selected blade will be the one that needs the counterweight

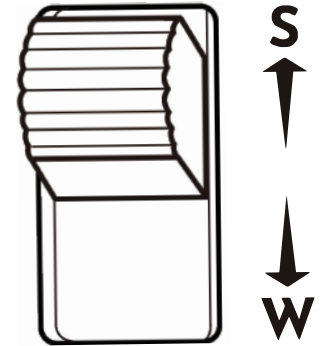


FIG 2

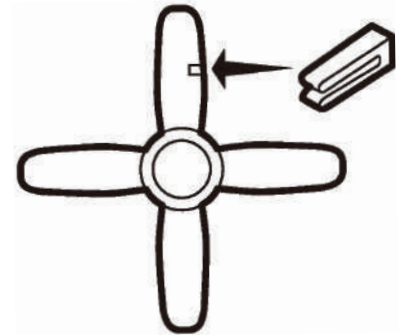


FIG 3

2. Find the equilibrium point

Place the clip on the blade you have previously selected and try the best place to place it (from the center to the tip of the blade) until the wobble disappears.

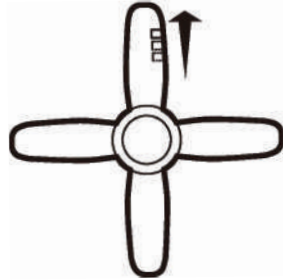


FIG 4

3. Check the correct balance

Glue the counterweight to the height of the clip on the surface of the blade. Remove the clip, and turn on the fan. Check if it continues to wobble, if so, place another counterweight. If it gets worse, you should try another better area to place it.

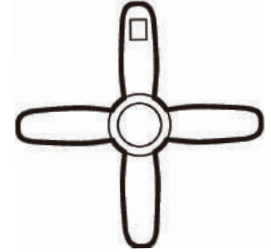
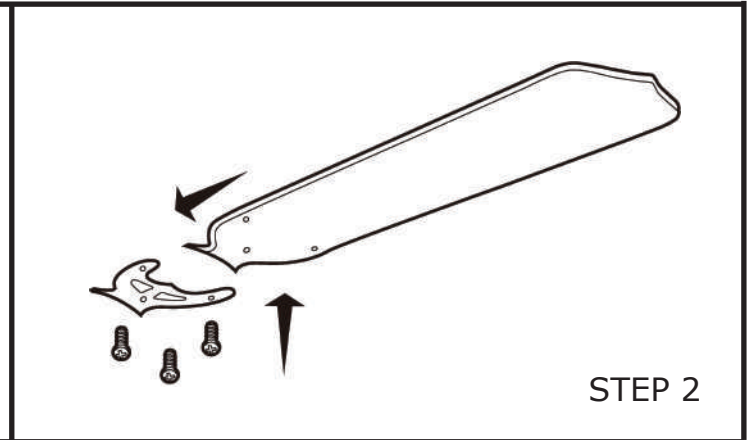
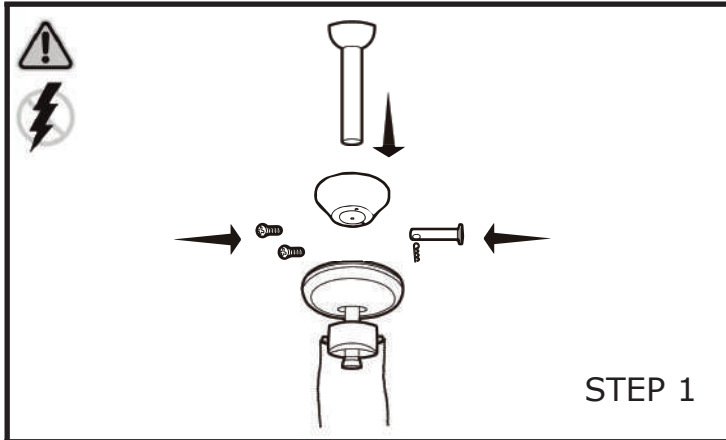
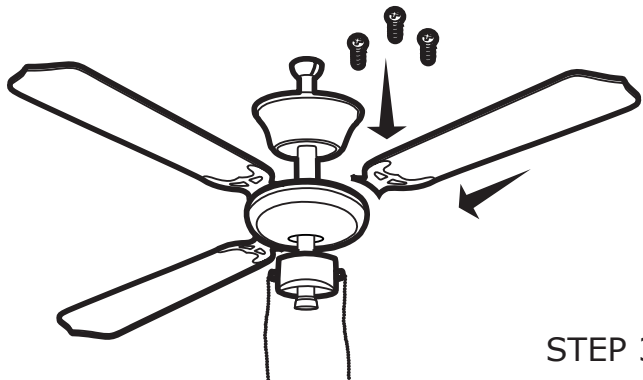
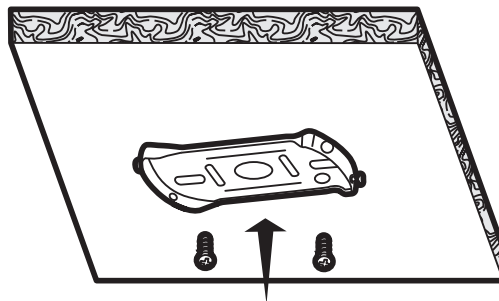


FIG 5

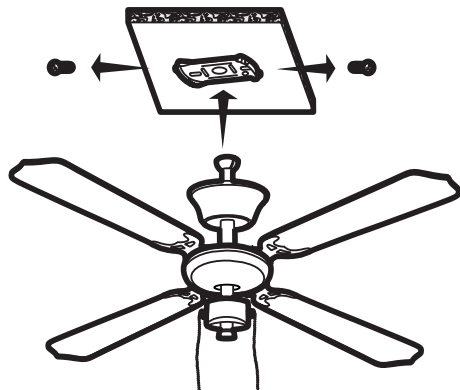




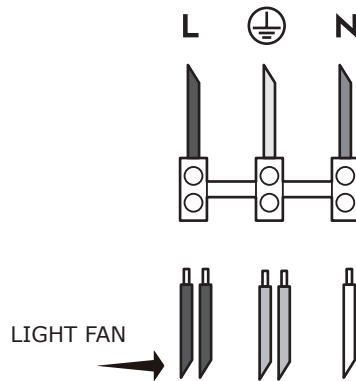
STEP 3



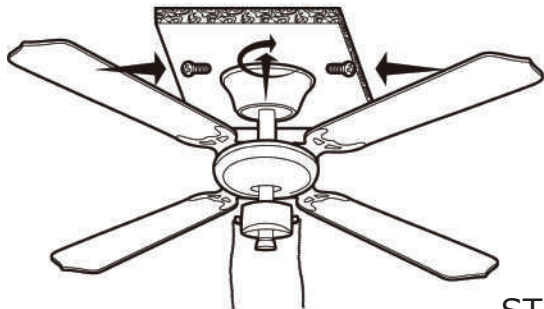
STEP 4



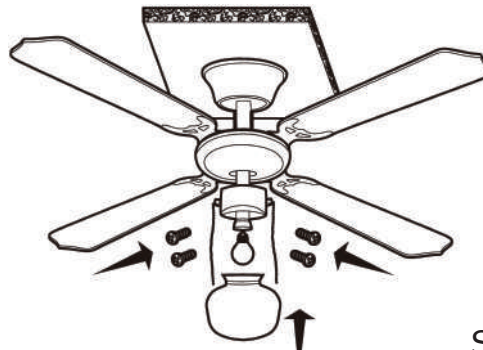
STEP 5



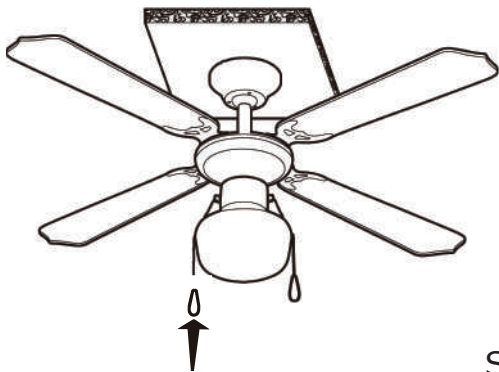
STEP 6



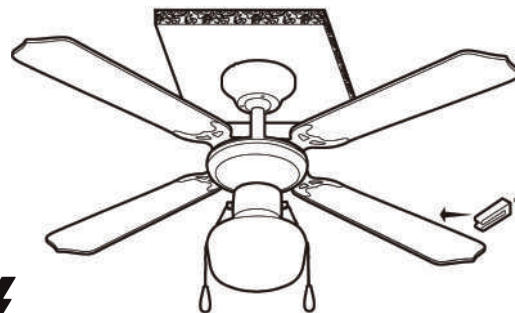
STEP 7



STEP 8



STEP 9



NOTE: PROCEED TO BALANCE THE BLADES IF THEY ARE BALANCED

STEP 10

ATTENTION

- Le produit ne doit être installé que par un électricien autorisé et en conformité avec les réglementations locales, régionales et nationales en matière d'électricité.
- Vérifiez si les spécifications électriques de cet appareil sont compatibles avec votre installation.
- Coupez l'alimentation avant d'installer ou de réparer le ventilateur.
- Le ventilateur doit être correctement mis à la terre pour éviter tout risque de choc électrique.
- L'utilisation et les modifications techniques non autorisées pourraient supposer un risque de blessure.
- La tension devrait être de 220V selon les spécifications.
- Ne pas connecter le moteur du ventilateur à un gradateur de courant. Il pourrait entraîner un rendement insatisfaisant (bourdonnement du moteur) et causer des dommages au moteur.
- Faites attention lorsque vous travaillez près des pales en rotation.
- Le ventilateur doit être installé de manière à ce que les pales soient au moins à 2,3 mètres au-dessus du sol.
- Le ventilateur doit être suspendu à une structure capable de supporter un poids d'au moins 50 kg. Le dispositif de fixation doit pouvoir supporter le poids du ventilateur en mouvement et ne doit pas osciller ou se desserrer.
- Veillez à ce que les pales n'entrent pas en contact avec un objet quelconque sur le lieu d'installation. Laissez toujours un espace minimum de 50 cm entre la pointe des pales et le mur ou le plafond.
- N'oubliez pas que plus l'espace est grand, meilleure sera la circulation d'air du ventilateur.
- Cet appareil est conçu pour un usage intérieur uniquement. Ne l'utilisez pas dans des espaces ouverts ou dans un endroit où il pourrait être exposé à l'eau ou à l'humidité.
- N'installez jamais l'appareil dans une pièce où le taux d'humidité est élevé.
- Le ventilateur ne doit pas être mis en marche dans une pièce où un appareil à gaz fonctionne en même temps.
- L'appareil n'est pas destiné à être utilisé par des enfants de moins de 8 ans. Il peut être utilisé par des enfants de plus de 8 ans, à condition qu'ils soient surveillés en permanence.
- Cet appareil n'est pas destiné à être utilisé par des personnes ayant des capacités physiques, sensorielles ou mentales réduites, ou manquant d'expérience ou de connaissances, à moins qu'elles ne soient pas supervisées ou aient reçu des consignes sur l'utilisation de l'appareil par une personne responsable de leur sécurité et qu'elles comprennent les risques encourus.
- Cet appareil peut être utilisé par des enfants âgés de 8 ans et plus et par des personnes ayant des capacités physiques, sensorielles ou mentales réduites ou manquant d'expérience et de connaissances sous réserve d'être supervisés ou d'avoir

reçu des consignes concernant l'utilisation de l'appareil d'une manière sûre et comprennent les risques encourus. Les enfants ne doivent pas jouer avec l'appareil. Le nettoyage et l'entretien de la part des utilisateurs ne doivent pas être effectués par des enfants sans surveillance.

- Avant de modifier le sens de rotation des pales, arrêtez complètement le ventilateur.
- N'insérez aucun objet dans les pales du ventilateur pendant qu'elles tournent. Cela peut les endommager, modifier l'équilibre du ventilateur et l'appareil peut tomber.
- Une fois que le ventilateur est complètement installé, assurez-vous que toutes les fixations sont bien fixées pour éviter toute oscillation ou chute du dispositif.
- Assurez-vous que le ventilateur est coupé du réseau électrique avant de retirer le protecteur.
- Si vous constatez un mouvement oscillant inhabituel, arrêtez immédiatement d'utiliser le ventilateur de plafond et contactez le fabricant, son agent de service ou des personnes qualifiées.
- Le remplacement des pièces du dispositif de sécurité du système de suspension doit être effectué par le fabricant, son agent de service ou des personnes dûment qualifiées.
- Le montage du système de suspension doit être effectué par le fabricant, son agent de service ou une personne dûment qualifiée.
- Les consignes et les règles de sécurité de ce manuel ne peuvent pas empêcher toutes les conditions et situations qui peuvent se produire. Pour des raisons évidentes, ce manuel ne peut pas inclure des facteurs tels que la prudence et l'attention. Ces facteurs doivent être pris en compte par ceux qui installent, entretiennent, utilisent et apprécient le produit.

(FR) INTRODUCTION & GARANTIE

Merci d'avoir choisi et acheté un produit à V-TAC. V-TAC vous offrira le meilleur. Veuillez lire attentivement ces instructions avant de commencer l'installation et conservez ce manuel à portée de main pour référence ultérieure. Si vous avez d'autres questions, veuillez contacter notre distributeur ou le fournisseur local auprès duquel vous avez acheté le produit. Ils sont formés et prêts à vous servir au mieux. La garantie est valable pour une période de 2 ans à compter de la date d'achat. La garantie ne s'applique pas à des dommages causés par une installation incorrecte ou une usure anormale. La société ne donne aucune garantie pour des dommages causés à une surface en raison d'un enlèvement et d'une installation incorrects du produit. Les produits sont convenables pour une exploitation quotidienne de 10-12 heures. L'utilisation du produit pendant 24 heures par jour annule la garantie. Ce produit est couvert par une garantie pour des défauts de fabrication seulement.

AVANT INSTALLATION

- Ouvrez la boîte en évitant d'utiliser des pales ou des «coupeuses» pour ne pas rayer les composants du ventilateur.
- Déballez les pièces et manipulez-les avec soin pour qu'elles ne se plient pas ou ne se rayent pas, et placez le moteur sur un chiffon ou une surface douce pour éviter de l'endommager (vous pouvez également utiliser la mousse antichoc de la boîte à cet effet). Ne posez jamais le moteur latéralement.
- Il est conseillé de monter le ventilateur sur le sol ou sur une surface suffisamment grande pour qu'aucun composant ne tombe.
- Identifiez toutes les pièces avant de commencer l'assemblage.

OUTILS NÉCESSAIRES

- Non inclus. Il est recommandé un tournevis à aimant [FIG 1].

SOLUTION DE PROBLÈMES

Avant d'effectuer les contrôles détaillés ci-dessous, le ventilateur doit être hors tension.

1. Le ventilateur fait un bruit excessif en tournant

- Prévoir une légère séparation entre l'auvent et le plafond, pour éviter qu'ils ne se touchent directement.
- Vérifiez si les vis de fixation des pales, la vis de fixation du couvercle, la tige et les éléments de fixation sont correctement serrés.

2. Le ventilateur vibre

- Vérifiez si les vis de fixation des pales, la vis de fixation du couvercle, la tige et les éléments de fixation sont correctement serrés.
- Vérifiez si les pales ne sont pas déformées et suivez les consignes d'équilibrage des pales détaillées dans ce manuel.

3. Le débit d'air est insuffisant

- Vérifiez si les pales tournent dans le bon sens (été/hiver)
- Évitez de placer des objets à proximité qui pourraient entraver la circulation de l'air.
- Vérifiez si le diamètre des pales de votre ventilateur est suffisant pour la superficie de la pièce où il est installé.

4. La lumière ne s'allume pas

- Vérifiez si l'ampoule n'a pas grillé, sinon remplacez-la par une nouvelle.
 - Vérifiez si les raccordements sont correctement fixés conformément au mode d'emploi.
-

ENTRETIEN

- Avec le temps et en raison du mouvement naturel du ventilateur, certains raccords peuvent se desserrer. Vérifiez les raccords de support, les supports et les fixations des pales deux fois par an afin de vous assurer qu'ils sont fermes.
- Nettoyez régulièrement l'appareil pour conserver son aspect neuf. Pour ce faire, utilisez un chiffon doux non pelucheux pour éviter de rayer sa surface. N'utilisez jamais d'eau car cela pourrait endommager le moteur et la partie en bois des pales.
- Il n'est pas nécessaire de graisser le ventilateur, car les paliers du moteur contiennent en permanence du lubrifiant.

Mode Hiver/Été

Inverser le sens de rotation des pales pour passer en mode été/hiver [FIG 2].

Équilibrage des pales

L'équilibrage du ventilateur n'est pas un signe de dysfonctionnement. Avant l'équilibrage, et toujours avec le ventilateur éteint, vérifiez la fixation des pales et qu'elles ne présentent pas de déformations. Une fois le contrôle effectué, si tout est correct, procédez à l'équilibrage des pales.

1. Sélectionnez la pale à équilibrer

Placez le clip inclus au centre d'une lame. Ensuite, allumez le ventilateur et, si le balancement persiste, mettez le clip sur une autre pale jusqu'à ce que le balancement diminue. De cette façon, la pale sélectionnée sera celle qui a besoin du contrepoids [FIG 3].

2. Trouver le point d'équilibre

Placez le clip sur la pale que vous avez précédemment sélectionnée et essayez de le placer au meilleur endroit (du centre à l'extrémité de la pale) jusqu'à ce que le tremblement disparaisse [FIG 4].

3. Vérifier le bon équilibre

Collez le contrepoids à la hauteur du clip sur la surface de la pale. Retirez le clip, et mettez le ventilateur en marche. Vérifiez s'il continue à osciller, si oui, placez un autre contrepoids. Si la situation s'aggrave, vous devriez essayer de le placer à un autre endroit plus approprié [FIG 5].

VORSICHT

- Das Produkt darf nur von einer autorisierten Elektrofachkraft unter Einhaltung der örtlichen, regionalen und staatlichen Elektrizitätsvorschriften installiert werden.
 - Überprüfen Sie, ob die Stromspezifikationen dieses Geräts mit Ihrer elektrischen Installation kompatibel sind.
 - Schalten Sie die Stromversorgung aus, bevor Sie mit der Installation oder Reparatur des Ventilators beginnen.
 - Der Ventilator muss ordnungsgemäß geerdet sein, um die Gefahr eines Stromschlags zu vermeiden.
 - Die Verwendung und Einführung von nicht autorisierten technischen Änderungen kann zu Verletzungen führen.
 - Gemäß den Spezifikationen sollte die Spannung 220 V betragen.
 - Schließen Sie den Ventilatormotor nicht an einen elektrischen Dimmer an. Dies kann zu einer unbefriedigenden Leistung (Motorbrummen) führen und Motorschäden verursachen.
 - Seien Sie vorsichtig, wenn Sie in der Nähe der sich drehenden Flügel arbeiten.
 - Der Ventilator muss so installiert werden, dass sich die Flügel mindestens 2.3 Meter über dem Boden befinden.
 - Der Ventilator muss an einer Struktur mit einer Tragfähigkeit von mindestens 50 kg aufgehängt werden. Die Halterung muss das Gewicht des sich bewegenden Ventilators tragen können und darf nicht wackeln oder sich lösen.
 - Stellen Sie sicher, dass die Flügel nicht mit Gegenständen am Installationsort in Berührung kommen. Lassen Sie immer einen Mindestabstand von 50 cm zwischen den Flügelspitzen und der Wand oder Decke.
 - Bedenken Sie, dass der vom Ventilator erzeugte Luftstrom umso größer ist, je größer der Abstand ist.
 - Dieses Gerät ist nur zur Verwendung in Innenräumen vorgesehen. Nicht im Freien oder an Orten verwenden, an denen es Wasser oder Feuchtigkeit ausgesetzt sein kann.
 - Stellen Sie das Gerät niemals in einem Raum mit hoher Luftfeuchtigkeit auf.
 - Der Ventilator darf nicht in einem Raum mit gleichzeitig laufendem Gasgerät eingeschaltet werden.
 - Das Gerät darf nicht von Kindern unter 8 Jahren benutzt werden. Es kann von Kindern über 8 Jahren benutzt werden, solange sie ständig beaufsichtigt werden.
 - Dieses Gerät ist nicht für den Gebrauch durch Personen mit körperlichen, sensorischen oder geistigen Behinderungen oder mangelnden Erfahrungen oder Kenntnissen bestimmt, es sei denn, sie werden von der für ihre Sicherheit verantwortlichen Person in den sicheren Gebrauch des Geräts beaufsichtigt oder eingewiesen und verstehen die damit verbundenen Risiken.
 - Dieses Gerät darf von Kindern ab 8 Jahren sowie von Personen mit körperlichen, sensorischen oder geistigen Behinderungen oder mangelnden Erfahrungen oder Kenntnissen verwendet werden, sofern sie über den sicheren Gebrauch des Geräts unterrichtet werden und die Sicherheitsbestimmungen und die damit verbundenen Risiken verstehen. Kinder
-

dürfen nicht mit dem Gerät spielen. Benutzerreinigung und Wartung dürfen nicht von Kindern ohne Aufsicht durchgeführt werden.

- Schalten Sie den Ventilator aus und warten Sie, bis er zum Stillstand gekommen ist, bevor Sie die Drehrichtung der Flügel ändern.
- Führen Sie während des Drehens keine Gegenstände zwischen die Ventilatorflügel ein. Dies kann sie beschädigen, die Ventilatorbalance stören und den Ventilator herunterfallen lassen.
- Stellen Sie nach der vollständigen Installation des Ventilators sicher, dass alle Befestigungselemente fest sitzen, um ein Wackeln oder Herunterfallen des Geräts zu verhindern.
- Stellen Sie sicher, dass der Ventilator vom Stromnetz getrennt ist, bevor Sie die Sicherung entfernen.
- Wenn Sie ungewöhnliche Vibrationen bemerken, schalten Sie den Deckenventilator sofort aus und wenden Sie sich an den Hersteller, seinen Servicevertreter oder an eine entsprechend qualifizierte Person.
- Der Austausch von Teilen der Sicherheitsaufhängungsvorrichtung muss vom Hersteller, seinem Servicevertreter oder von einer entsprechend qualifizierten Person durchgeführt werden.
- Die Montage des Aufhängungssystems muss vom Hersteller, seinem Servicevertreter oder einer entsprechend qualifizierten Person durchgeführt werden.
- Die Anweisungen und Sicherheitsbestimmungen in diesem Handbuch können nicht alle Bedingungen und Situationen verhindern, die auftreten können. Aus offensichtlichen Gründen kann dieses Handbuch keine Faktoren wie Aufmerksamkeit und Sorgfalt enthalten. Diese Faktoren müssen von der Person übernommen werden, die das Produkt installiert, wartet, nutzt und in den Genuss kommt.

(DE) INFÜHRUNG UND GEBRAUCHSANWEISUNG

Wir danken Ihnen, dass Sie ein V-TAC ausgesucht und gekauft haben. V-TAC wird Ihnen die besten Dienste erweisen. Lesen Sie, bitte, diese Gebrauchsanweisung vor der Montage aufmerksam durch und halten Sie sie für Auskünfte in der Zukunft parat. Sollten Sie weitere Fragen haben, kontaktieren Sie, bitte, unseren lokalen Händler oder Verkäufer, von dem Sie das Produkt gekauft haben. Sie sind ausgebildet und bereit Sie auf die bestmögliche Art und Weise zu unterstützen. Die Gewährleistungsfrist beträgt 2 Jahre ab dem Kaufdatum. Die Gewährleistung bezieht sich nicht auf Schäden, die durch unsachgemäße Montage oder ungewöhnliche Abnutzung und Verschleiß verursacht worden sind. Das Unternehmen gewährt keine Garantie für durch unsachgemäßen Produktabbau oder unsachgemäße Montage entstandene Schäden an jeglichen Oberflächen. Die Produkte sind für eine Nutzung von bis zu 10-12 Stunden täglich geeignet. Eine tägliche, 24-stündige Nutzung schließt die Gewährleistung aus. Diese Gewährleistung gilt nur für Herstellungsmängel.

VOR DER INSTALLATION

- Öffnen Sie den Karton, und verwenden Sie keine Klappen oder Teppichmesser, um ein Verkratzen der Ventilatorbestandteile zu vermeiden.
- Packen Sie die Teile aus und behandeln Sie sie vorsichtig, damit sie nicht verbogen oder zerkratzt werden. Legen Sie den Motor auf ein Tuch oder eine weiche Oberfläche, um Beschädigungen zu vermeiden. Den Motor niemals seitlich abstützen.
- Es wird empfohlen, den Ventilator auf dem Boden oder auf einer Fläche zu montieren, die groß genug ist, damit keine Komponenten herunterfallen.
- Identifizieren Sie alle Teile, bevor Sie mit der Montage beginnen.

WERKZEUGE ERFORDERLICH

- Nicht im Lieferumfang enthalten. Es wird empfohlen, dass der Schraubendreher magnetisch ist [ABB 1].

PROBLEMLÖSUNG

Bevor die nachstehend aufgeführten eingehenden Kontrollen durchzuführen, muss der Ventilator ausgeschaltet werden.

1. Der Ventilator erzeugt beim Drehen übermäßige Geräusche.

- Lassen Sie einen leichten Abstand zwischen dem Baldachin und der Decke, damit sich diese nicht direkt berühren.
- Überprüfen Sie, ob die Flügelhalteschrauben, die Deckehalteschraube, die Deckenstange und die Befestigungselemente fest angezogen sind.

2. Der Ventilator wackelt

- Prüfen Sie, ob die Befestigungsschrauben der Flügel, an der Decke und an der Deckenstange, und die sonstigen Befestigungselemente fest angezogen sind.
- Stellen Sie sicher, dass die Flügel nicht deformiert sind, und befolgen Sie die Anweisungen zum Auswuchten in diesem Handbuch.

3. Der Luftstrom ist unzureichend

- Prüfen Sie, ob sich die Flügel in die richtige Richtung drehen (Sommer/Wintermodus).
- Stellen Sie keine Gegenstände in der Nähe auf, die die Luftzirkulation beeinträchtigen könnten.
- Stellen Sie sicher, dass der Durchmesser der Ventilatorflügel für den Bereich des Raums, in dem der Ventilator installiert ist, ausreichend ist.

4. Das Licht geht nicht an

- Überprüfen Sie, dass die Glühlampe nicht durchgebrannt ist und ersetzen Sie sie gegebenenfalls durch eine neue.
 - Überprüfen Sie, ob die Anschlüsse gemäß der Bedienungsanleitung ordnungsgemäß befestigt sind.
-

WARTUNG

- Im Laufe der Zeit und aufgrund der natürlichen Bewegung des Ventilators können sich einige Verbindungen lösen. Überprüfen Sie die Stützverbindungen, Stützen und Flügelhalterungen zweimal im Jahr, um sicherzustellen, dass sie sicher befestigt sind.
- Reinigen Sie das Gerät regelmäßig, damit es wie neu aussieht. Verwenden Sie dazu ein weiches, fusselfreies Tuch, um Kratzer auf der Oberfläche zu vermeiden. Verwenden Sie niemals Wasser, da dies den Motor und den Holzteil der Flügel beschädigen könnte.
- Es ist nicht erforderlich, den Ventilator zu ölen, da die Motorlager permanent Schmiermittel enthalten.

Winter/Sommer Modus

Um zwischen Winter- und Sommermodus zu wechseln, kehren Sie die Drehrichtung der Flügel um [ABB 2].

Auswuchten der Flügel

Das Auswuchten des Ventilators ist kein Anzeichen für eine Fehlfunktion. Überprüfen Sie vor dem Auswuchten und bei ausgeschaltetem Ventilator die Befestigung der Flügel auf Verformungen. Sobald überprüft, ob alles in Ordnung ist, fahren Sie mit dem Auswuchten der Flügel fort.

1. Wählen Sie den zu balancierenden Flügel aus

Setzen Sie den mitgelieferten Schäkel in die Mitte des Flügels ein. Schalten Sie dann den Ventilator ein und setzen Sie bei anhaltender Unwucht die Klammer auf einen anderen Flügel, bis die Vibration verschwindet. Somit ist der gewählte Flügel derjenige, der ein Gegengewicht benötigt [ABB 3].

2. Finden Sie den Gleichgewichtspunkt

Setzen Sie den Schäkel auf den zuvor ausgewählten Flügel und versuchen Sie, ihn am besten zu platzieren (von der Mitte bis zur Spitze des Flügels), bis das Wackeln verschwindet [ABB 4].

3. Überprüfen Sie das korrekte Gleichgewicht

Kleben Sie das Gegengewicht auf die Höhe des Schäkels auf der Oberfläche des Flügels. Entfernen Sie den Schäkel und schalten Sie den Ventilator ein. Überprüfen Sie, ob es weiterhin wackelt. Wenn ja, setzen Sie ein anderes Gegengewicht ein. Wenn es schlechter wird, versuchen Sie, einen besseren Ort zu finden, um es zu platzieren [ABB 5].

ВНИМАНИЕ

- Продуктът трябва да се монтира само от оторизиран електротехник и в съответствие с местните, регионалните и държавните електротехнически норми.
- Проверете дали параметрите на захранването на това устройство са съвместими с тези на Вашата инсталация.
- Преди да започнете монтажа или ремонт на вентилатора, изключете електрозахранването.
- Вентилаторът трябва да бъде заземен по подходящ начин, за да се избегне рискът от токов удар.
- Използването и въвеждането на неоторизирани технически модификации могат да създадат риск от нараняване.
- Съгласно спецификациите, напрежението трябва да бъде 220V.
- Не свързвайте двигателя на вентилатора с електрически димер. Това може да доведе до незадоволително КПД (бръмчене на двигателя) и повреда на двигателя.
- Бъдете внимателни, когато работите близо до въртящите се лопатки.
- Вентилаторът трябва да бъде монтиран така, че лопатките да са на минимум 2, 3 метра над земята.
- Вентилаторът трябва да бъде окачен на конструкция с товароносеща способност от минимум 50 kg. Фиксаторът трябва да може да носи теглото на вентилатора по време на работа и не трябва да вибрира или да се разхлабва.
- Уверете се, че лопатките не влизат в контакт с предмети на мястото на монтаж. Винаги оставайте минимално разстояние от 50 cm между върховете на лопатките и стената или тавана.
- Имайте предвид, че колкото по-голямо е пространството, толкова по-добър е въздушният поток на вентилатора.
- Това устройство е предназначено само за вътрешна употреба. Не го използвайте на открити места или на места, където може да бъде изложено на въздействието на вода или влага.
- Никога не монтирайте уреда в помещение с висок процент на влажност.
- Вентилаторът не трябва да се пуска в помещение с работещ газов уред.
- Уредът не е предназначен за използване от деца под 8 годишна възраст. Той може да се използва от деца на 8 години или по-големи, доколкото те са под постоянен надзор.
- Този уред не е предназначен за използване от лица с физически, сетивни или умствени нарушения или липса на опит или познания, освен ако не са под надзора или не са инструктирани относно безопасната употреба на уреда от лицето, отговорно за тяхната безопасност, и не разбират свързаните с него рискове.
- Този уред може да се използва от деца на възраст 8 години и по-големи и от лица с физически, сетивни или умствени нарушения или липса на опит или познания, при условие, че са под надзор или са инструктирани относно безопасната употреба на уреда и разбират свързаните с него рискове. Децата не трябва да се оставят да играят с уреда. Почистването и поддръжката от страна на потребителя не трябва да се извършват от деца без надзор.

- Преди да обърнете посоката на въртене на лопатките, изключете вентилатора и го изчакайте да спре.
- Не пъхайте предмети между лопатките на вентилатора по време на въртене. Това може да ги повреди, да наруши баланса на вентилатора и да предизвика неговото падане.
- След като завършите монтажа на вентилатора, се уверете, че всички фиксатори са надеждно закрепени, за да предотвратите вибрирането или падането на устройството.
- Преди да свалите предпазителя, се уверете, че вентилаторът е изключен от електрическата мрежа.
- Ако забележите необичайни вибрации, незабавно изключете таванния вентилатор и се свържете с производителя, негов сервизен представител или лице с подходяща квалификация.
- Замяната на части на системата за безопасно окачване трябва да се изпълнява от производителя, негов сервизен представител или лице с подходяща квалификация.
- Монтажът на системата за окачване трябва да се изпълнява от производителя, негов сервизен представител или лице с подходяща квалификация.
- Инструкциите и указанията за безопасност в настоящото ръководство не могат да предотвратят всички състояния и ситуации, които могат да възникнат. По понятни причини, ръководството не може да включи фактори, като внимание и грижа. Тези фактори трябва бъдат взети предвид от лицата, които монтират, поддържат, използват и се радват на продукта.

(BG) ВЪВЕДЕНИЕ И ГАРАНЦИЯ

(V-TAC) ще ви послужи по най-добрия възможен начин. Моля прочетете тези инструкции внимателно преди инсталация и съхранявайте ръководството за бъдещи справки. Ако имате други въпроси, моля свържете се с нашия дилър или с местния търговец, от който сте закупили продукта. Те са обучени и са готови да ви послужат по най-добрия начин. Гаранцията е валидна за период от 2 години след датата на закупуване. Гаранцията не се прилага по отношение на щети, причинени поради неправилен монтаж или необичайно износване. Дружеството не предоставя гаранция срещу щети по каквато и да е повърхност поради неправилното отстраняване и монтаж на продукта. Продуктите са подходящи за 10-12 часа експлоатация на ден. Експлоатацията на продукт в продължение на 24 часа води до обезсилване на гаранцията. Гаранцията за този продукт се дава само за производствени дефекти.

ПРЕДИ МОНТАЖА

- Отворете кутията, без да използвате остри предмети или "резци," за да избегнете надраскването на компонентите на вентилатора.
-

- Разопаковайте частите и работете с тях внимателно, за да не ги огънете или надраскате, и поставете двигателя върху кърпа или друга мека повърхност, за да не го повредите (за целта също така можете да използвате противоударния пенопласт в кутията). Никога не поставяйте двигателя на една страна.
- Препоръчително е да сглобите вентилатора на пода или на достатъчно голяма повърхност, за да избегнете падането на компонентите.
- Преди да започнете сглобяването, идентифицирайте всички части.

НЕОБХОДИМИ ИНСТРУМЕНТИ

- Не са включени в доставката. Препоръчително е отвертката да бъде магнитна [Фиг 1].

РЕШАВАНЕ НА ПРОБЛЕМИ

Преди да проведете следните подробно описани проверки, изключете захранването на вентилатора.

1. Вентилаторът създава прекомерен шум при въртене.

- Оставете малко разстояние между панела и тавана, за да предотвратите директния им контакт.
- Проверете дали фиксиращите винтове на лопатките, фиксиращият винт на капака, стеблото и закрепващите елементи са надеждно затегнати.

2. Вентилаторът вибрира.

- Проверете дали фиксиращите винтове на лопатките, фиксиращият винт на капака, стеблото и закрепващите елементи са надеждно затегнати.
- Проверете дали лопатките не са деформирани и следвайте инструкциите за тяхното балансиране, описани подробно в настоящото ръководство.

3. Въздушният поток е недостатъчен.

- Проверете дали лопатките се въртят в правилната посока (летен/зимен режим).
- Не поставяйте наблизо предмети, които биха могли да затруднят въздушната циркулация.
- Проверете дали диаметърът на лопатките на вентилатора е достатъчен за площта на помещението, в което уредът е монтиран.

4. Осветителят не се включва.

- Проверете дали крушката не е изгоряла и, ако е необходимо, я сменете с нова.
- Проверете дали съединенията са надеждно фиксирани съгласно ръководството за монтаж.

ТЕХНИЧЕСКО ОБСЛУЖВАНЕ

- С течение на времето и вследствие на естественото движение на вентилатора, някои съединения могат да се разхлабят. Проверявайте опорните съединения, конзолите и фиксаторите на лопатките два пъти годишно, за да се уверите, че са надеждно закрепени.
- Почиствайте уреда редовно, за да поддържате външния му вид като нов. За целта използвайте мека, немъеста кърпа, за да не надраскате повърхността му. Никога не използвайте вода, тъй като тя може да повреди двигателя и дървената част на лопатките.
- Не е необходимо да смазвате вентилатора, тъй като лагерите на двигателя са с постоянно смазване.

Зимен/летен режим

За да превключвате между зимен и летен режим, обръщайте посоката на въртене на лопатките [Фиг 2].

Балансиране на лопатките

Балансирането на вентилатора не е признак на неизправност. Преди да извършите балансирането и винаги при изключен вентилатор, проверявайте лопатките, както и за признаци на деформация. След като се уверите, че всичко е наред, продължете с балансирането на лопатките.

1. Изберете лопатката, която да балансирате

- Поставете включената в доставката скоба в центъра на лопатката. След това включете вентилатора и, ако продължава да е налице дисбаланс, поставете скобата на друга лопатка, докато вибрирането изчезне. Така, избраната лопатка е именно тази, която има нужда от противотежест [Фиг 3].

2. Намерете точката на равновесие

Поставете скобата на лопатката, която избрахте преди това, и се опитайте да намерите най-подходящото място за нея (започвайки от центъра до върха на лопатката), докато вибрирането изчезне [Фиг 4].

3. Проверете правилния баланс

Залепете противотежестта на височината на скобата на повърхността на лопатката. Свалете скобата и включете вентилатора. Проверете дали продължава да вибрира; ако да, поставете друга противотежест. Ако положението се влошава, се опитайте да намерите по-подходящо място за поставянето ѝ [Фиг 5].

OPREZ

- Proizvod mora ugraditi samo ovlaštenu električaru u skladu s lokalnim, regionalnim i državnim propisima o električnoj energiji.
 - Provjerite jesu li specifikacije u pogledu električne energije ovog uređaja kompatibilne s vašom instalacijom.
 - Prije instaliranja ili popravljivanja ventilatora isključite napajanje.
 - Ventilator mora biti pravilno uzemljen kako bi se izbjegla opasnost od električnog udara.
 - Uporaba i neovlaštene tehničke izmjene mogu predstavljati opasnost od ozljede.
 - Napon treba biti 220V sukladno specifikacijama.
 - Ne priključujte motor ventilatora na električni dimmer. To bi moglo dati nezadovoljavajuću učinkovitost (zujanje motora) i uzrokovati oštećenje motora.
 - Budite oprezni dok radite u blizini lopatica ventilatora.
 - Ventilator mora biti postavljen tako da su lopatice najmanje 2,3 metra iznad tla.
 - Ventilator mora biti obješen sa konstrukcijom koja može podnijeti težinu od najmanje 50 kg. Učvršćivač mora biti u stanju podržati težinu ventilatora u pokretu i ne smije se ljuljati ili otpuštati.
 - Pazite da lopatice ne dođu u kontakt s bilo kojim predmetom na mjestu instalacije. Uvijek ostavite najmanje 50 cm udaljenosti od vrha lopatica do zida ili stropa.
 - Imajte na umu da što je prostor veći, to će zrak biti bolji.
 - Ovaj je uređaj predviđen samo za upotrebu na zatvorenom. Ne koristite ga na otvorenom prostoru ili na mjestima gdje bi mogao biti izložen vodi ili vlazi.
 - Nikada ne postavljajte uređaj u prostoriju s visokim stupnjem vlažnosti.
 - Ventilator se ne smije pokretati u sobi s plinskim uređajem koji radi istovremeno.
 - Uređaj nije namijenjen djeci mlađoj od 8 godina, a djeca starija od 8 godina ga mogu koristiti pod uvjetom da su pod stalnim nadzorom.
 - Ovaj uređaj ne smiju koristiti osobe sa smanjenim fizičkim, senzornim ili mentalnim sposobnostima ili nedostatkom iskustava ili znanja, osim ako se iste nalaze pod nadzorom ili su dobile upute u pogledu korištenja uređaja od strane osobe koja je odgovorna za njihovu sigurnost i koja razumije opasnost.
 - Ovaj uređaj mogu koristiti djeca starosti od 8 godina i više te osobe sa smanjenim fizičkim, senzornim ili mentalnim sposobnostima ili nedostatkom iskustava i znanja, ako su pod nadzorom ili su dobili upute o sigurnom korištenju uređaja i razumiju opasnosti. Djeca se ne smiju igrati s uređajem. Djeca ne smiju čistiti niti održavati uređaj bez nadzora.
 - Prije obraćanja smjera okretanja lopatica u potpunosti zaustavite ventilator.
-

- Ne stavljajte nikakve predmete među lopatice ventilatora dok se iste okreću. To ih može oštetiti i promijeniti ravnotežu ventilatora, a uređaj može pasti.
- Nakon što je ventilator u potpunosti instaliran, provjerite jesu li svi pričvršćivači dobro pričvršćeni kako ne bi došlo do nestabilnosti ili pada stroja.
- Prije uklanjanja štitnika, uvjerite se da je ventilator isključen iz mreže.
- Ako primijetite neobično oscilirajuće kretanje, odmah prestanite koristiti stropni ventilator i obratite se proizvođaču, njegovom servisnom agentu ili odgovarajućim kvalificiranim osobama.
- Zamjenu dijelova uređaja sigurnosnog ovjesa mora obaviti proizvođač, njegov servisni agent ili odgovarajuće kvalificirano osoblje.
- Montažu ovjesnog sustava izvodi proizvođač, njegov servisni agent ili odgovarajuća kvalificirana osoba.
- Upute i sigurnosni propisi u ovom priručniku ne mogu predvidjeti sve uvjete i situacije koje se mogu pojaviti. Iz očitih razloga, ovaj priručnik ne može sadržavati čimbenike kao što su oprez i pažnja. Te čimbenike mora pretpostaviti osoba koja instalira, održava, koristi i uživa u proizvodu.

[HR] UVOD I JAMSTVO

Hvala vam, što ste odabrali i kupili tvrtke Vi-Tek (V-TAC). Vi-Tek (V-TAC) će vam poslužiti na najbolji mogući način. Molimo, pažljivo pročitajte ove upute prije instalacije i spremite upute za buduću uporabu. Ako imate dodatnih pitanja, molimo obratite se našempredavaču ili lokalnom trgovcu gdje ste kupili ovaj proizvod. Oni su osposobljeni i spremni vam pomognu na najbolji način. Jamstvo za ovaj proizvod vrijedi za razdoblje od 2 godine, računajući od dana kupnje. Jamstvo se ne odnosi na štetu, nastalu nepravilnom ugradnjom ili neobičajenim habanjem. Tvrtka ne jamči za štete koje nastanu po bilo kojoj površini proizvoda, zbog nepravilne demontaže odnosno i ugradnje proizvoda. Ovi proizvodi su prikladni za 10-12 sati rada dnevno. Uporaba proizvod 24 sata dnevno čini ovo jamstvo nevažeće. Jamstvo za ovaj proizvod dano je samo za nedostatke koji su nastali samo tijekom njegove proizvodnje.

PRIJE MONTAŽE

- Otvorite kutiju izbjegavajući upotrebu noževa ili oštrica da ne biste ogrebali komponente ventilatora.
- Raspakirajte dijelove i pažljivo rukujte njima kako se ne bi savili ili ogrebali, te motor stavite na krpu ili meku površinu kako ne bi došlo do oštećenja (možete također koristiti anti-šok pjenu kutije za tu svrhu). Ne okrećite motor na stranu.
- Preporučljivo je montirati ventilator na pod ili površinu dovoljno veliku da komponente ne padaju.
- Prije početka montaže provjerite sve dijelove.

POTREBNI ALATI

- Nisu uključeni. Preporučuje se koristiti magnetizirani odvijač [Slika 1].

RJEŠAVANJE MOGUĆIH PROBLEMA

Prije provođenja detaljnih provjera, ventilator mora biti iskopčan iz napajanja.

1. Ventilator stvara prekomjernu buku dok se okreće

- Ostavite malo prostora između panela i stropa, da isti ne bi bili u izravnom dodiru.
- Provjerite jesu li pričvrсни vijci lopatica, pričvrсни vijak za strop, nožica i elementi za pričvrščivanje dobro zategnuti.

2. Ventilator titra

- Provjerite jesu li pričvrсни vijci lopatica, pričvrсни vijak za strop, nožica i elementi za pričvrščivanje dobro zategnuti.
- Provjerite da lopatice nisu deformirane prateći upute za uravnoteženje navedene u ovom priručniku.

3. Protok zraka je nedovoljan

- Provjerite da li se lopatice okreću u ispravnom smjeru (Ljeto/ Zima)
- Izbjegavajte obližnje predmete koji mogu ometati cirkulaciju zraka.
- Provjerite je li promjer lopatica vašeg ventilatora dovoljan za prostoriju u kojoj je ugrađen.

4. Svjetlo se ne uključuje

- Provjerite je li žarulja ispravna, ako nije zamijenite je novom.
- Provjerite jesu li priključci pravilno učvrščeni sukladno uputama.

ODRŽAVANJE

- S vremenom i zbog prirodnog kretanja ventilatora, neke se veze mogu oslabiti. Dva puta godišnje provjerite pričvrščene spojeve i nosače, učvrstite lopatice i provjerite jesu li stabilne.

- Redovito čistite uređaj da bi održao svoj izgled kao nov. Da biste to učinili, upotrijebite meku krpu bez dlačica kako ne biste ogrebali površinu. Nemojte koristiti vodu jer može oštetiti motor ili drvo na lopaticama.
- Ventilator nije potrebno podmazivati, budući da ležajevi u motora sadrže trajno mazivo.

Zimski/ Ljetni režim rada

Okrenite smjer okretanja lopatica kako biste prešli na ljetni / zimski način rada [Slika 2].

Balansiranje lopatica

Balansiranje ventilator nije znak kvara. Prije balansiranja i uvijek s isključenim ventilatorom provjerite pričvršćivanje lopatica te ne pokazuju li deformacije. Kada završite s provjerom, ako je sve ispravno, nastavite s balansiranjem lopatica.

1. Odabir lopatice koja se treba balansirati

- Stavite uključenu stezaljku u sredinu lopatice. Zatim uključite ventilator, te ako neravnoteža potraje, stavite stezaljku na drugu lopaticu dok vibracija nestane. Tako će odabrana lopatica biti ona koja treba protutežu [Slika 3].

2. Pronađite ravnotežnu točku

Stavite stezaljku na lopaticu koju ste prethodno odabrali i pokušajte najbolje mjesto da je postavite (od središta do vrha lopatice) dok nestabilnost ne nestane [Slika 4].

3. Provjerite pravilnu ravnotežu

Zalijepite protutežu na visinu stezaljke na površini lopatice. Uklonite stezaljku i uključite ventilator. Provjerite nastavlja li se njihati, ako je tako, stavite drugu protutežu. Ako se pogorša, pokušajte pronaći bolje mjesto za protutežu [Slika 5].

Atenção:

- O produto deve ser instalado apenas por um electricista certificado e de acordo com os padrões elétricos locais, regionais e nacionais.
 - Verifique que as configurações de energia desta unidade são compatíveis com as da sua instalação.
 - Desligue a energia antes de começar a instalar ou reparar o ventilador.
 - O ventilador deve estar adequadamente aterrado para evitar o risco de choque elétrico.
 - O uso e a introdução de modificações técnicas não autorizadas podem apresentar risco de ferimentos.
 - De acordo com as especificações, a tensão deve ser 220V.
 - Não conecte o motor do ventilador a um dimmer elétrico. Isso pode levar a eficiência insatisfatória (zumbido do motor) e danos ao motor.
 - Tenha cuidado ao trabalhar perto das aspas rotativas.
 - O ventilador deve ser instalado de forma que as aspas estejam pelo menos 2, 3 metros acima do chão.
 - O ventilador deve ser montado numa estrutura com uma capacidade de carga de pelo menos 50 kg. A fixação deve poder suportar o peso do ventilador durante a operação e não deve vibrar ou afrouxar-se.
 - Verifique que as aspas não entram em contato com objetos no local da instalação. Deixe sempre uma distância mínima de 50 cm entre as pontas das aspas e a parede ou teto.
 - Tenha em conta de que quanto maior o espaço, melhor o fluxo de ar do ventilador.
 - Este dispositivo é apenas para uso interno. Não use em áreas abertas ou em áreas onde possa ser exposto a água ou humidade.
 - Nunca instale o aparelho numa sala com alta humidade.
 - O ventilador não deve ser usado numa sala com um aparelho a gás funcionando.
 - O aparelho não deve ser utilizado por crianças com menos de 8 anos de idade. Pode ser usado por crianças de 8 anos ou mais, desde que estejam sob supervisão permanente.
 - Este aparelho não se destina ao uso por pessoas (incluindo crianças) com incapacidades físicas, sensoriais ou mentais ou com falta de experiência e conhecimento, a menos que estejam sob a supervisão ou instruídas sobre o uso do aparelho pela pessoa responsável pela sua segurança.
 - Este aparelho pode ser usado por crianças com mais de 8 anos de idade e pessoas com incapacidades físicas, sensoriais ou mentais ou com falta de experiência e conhecimento, se estiverem sob a supervisão ou instruídas sobre o uso seguro do aparelho e entenderem os perigos envolvidos. As crianças não devem brincar com o aparelho. A limpeza e manutenção do usuário não devem ser realizadas por crianças sem supervisão.
-

- Antes de alterar o sentido de rotação da aspa, desligue o ventilador e aguarde até que ele pare.
- Não insira objetos entre as aspas do ventilador enquanto estiver a girar. Fazer isso pode danificá-los, perturbar o equilíbrio do ventilador e fazer com que ele caia.
- Depois de concluir a montagem do ventilador, verifique que todos os fixações estão bem presos para evitar que a unidade vibre ou caia.
- Antes de remover o fusível, verifique que o ventilador está desconectado da rede elétrica.
- Se detectar vibrações não habituais, desligue o ventilador de teto imediatamente e entre em contacto com o fabricante, seu representante de serviço ou uma pessoa devidamente qualificada.
- A substituição de peças do sistema de suspensão de segurança deve ser realizada pelo fabricante, seu representante de serviço ou uma pessoa devidamente qualificada.
- A montagem do sistema de suspensão deve ser realizada pelo fabricante, seu representante de serviço ou uma pessoa devidamente qualificada.
- As instruções de segurança e as instruções deste manual podem não impedir todas as condições e situações que possam ocorrer. Por razões óbvias, a administração não pode incluir fatores como atenção e cuidados. Esses fatores devem ser tidos em consideração pelas pessoas que instalam, mantêm, usam e desfrutam do produto.

(PT) INTRODUÇÃO E GARANTIA

Agradecemos que escolheu e adquiriu o produto da V-TAC. A V-TAC irá servir-lhe da melhor maneira possível. Por favor, leia atentamente estas instruções antes da instalação e mantenha este manual para referência no futuro. Se tiver outras dúvidas, entre em contacto com o nosso revendedor ou comerciante local de quem adquiriu o produto. Eles são formados e estão prontos para lhe serem úteis da melhor maneira possível. A garantia é válida por um período de 2 anos a partir da data de compra. A garantia não se aplica a danos causados devido a uma instalação incorrecta ou desgaste involuntário. A empresa não dá nenhuma garantia por danos de qualquer superfície devido à inadequada remoção e instalação do produto. Os produtos são apropriados para exploração durante 10-12 horas por dia. A exploração do produto durante 24 horas leva à invalidação da garantia. Este produto tem uma garantia apenas para defeitos de fabricação.

ANTES DA INSTALAÇÃO

- Abra a caixa sem usar objetos pontiagudos ou “navalhas” para evitar arranhar os componentes do ventilador.
 - Desembale as peças e manuseie-as com cuidado para não dobrá-las ou arranhá-las e coloque o motor num pano ou outra superfície macia para evitar danificá-la (também pode usar espuma anti-choque na caixa). Nunca coloque o motor de lado.
-

- É aconselhável montar o ventilador no chão ou numa superfície suficientemente grande para evitar que os componentes caiam.
- Identifique todas as peças antes da montagem.

FERRAMENTAS NECESSÁRIAS

- Não incluído na entrega. É recomendável que a chave de fenda seja magnética [FIG 1].

RESOLUÇÃO DE PROBLEMAS

Antes de executar as seguintes verificações detalhadas, desligue a energia do ventilador.

1. O ventilador produz ruído excessivo na rotação.

- Deixe uma curta distância entre o painel e o teto para impedir o contato direto.
- Verifique se os parafusos de fixação da aspa, o parafuso de fixação da tampa, a haste e os elementos de fixação estão bem apertados.

2. O ventilador vibra.

- Verifique que os parafusos de fixação da aspa, o parafuso de fixação da tampa, a haste e os elementos de fixação estão bem apertados.

• Verifique que as aspas não estão deformadas e siga as instruções de equilíbrio detalhadas neste manual.

3. O fluxo de ar é insuficiente.

- Verifique se as aspas estão girando no sentido correto (modo de verão/de inverno).
- Não coloque objetos que possam obstruir a circulação de ar.
- Verifique se o diâmetro das aspas do ventilador é suficiente para a área da sala em que o aparelho está instalado.

4. A luz não liga.

- Verifique que a lâmpada não está fundida e, se for necessário, substitua-a por uma nova.
- Verifique que as conexões estão firmemente fixadas de acordo com o manual de instalação.

MANUTENÇÃO

- Com o tempo e devido ao movimento natural do ventilador, algumas conexões podem ficar soltas. Verifique as conexões de suporte, os suportes e as fixações das aspas duas vezes por ano para garantir que eles estejam bem presos.
-

- Limpe o aparelho regularmente para manter a aparência como nova. Para fazer isso, use um pano macio e sem fiapos para evitar arranhar a superfície. Nunca use água, pois isso pode danificar o motor e a parte de madeira das aspas.
- Não é necessário lubrificar o ventilador, pois os rolamentos do motor são constantemente lubrificados.

Modo de Inverno / de Verão

Para alternar entre os modos de inverno e de verão, altere o sentido de rotação das aspas [FIG 2].

Equilibrar as aspas

Equilibrar o ventilador não é sinal de mau funcionamento. Antes de equilibrar e sempre com o ventilador desligado, verifique as aspas também para sinais de deformação. Depois de verificar que está tudo em ordem, continue com o equilíbrio das aspas.

1. Selecione a aspa para equilibrar

- Insira o grampo incluído na entrega no centro da aspa. Em seguida, ligue o ventilador e, se o desequilíbrio persistir, coloque o grampo noutra aspa até que a vibração desapareça. Assim, a aspa escolhida é a que precisa de um contrapeso [FIG 3].

2. Encontre o ponto de equilíbrio

Coloque o grampo na aspa selecionada anteriormente e tente encontrar o melhor ajuste para ela (começando do centro até a ponta da aspa) até que a vibração desapareça [FIG 4].

3. Verifique o balanço correto

Anexe o contrapeso da altura do grampo à superfície da aspa. Remova o grampo e ligue o ventilador. Verifique se continua a vibrar; se for assim, coloque outro contrapeso. Se a situação estiver a piorar, tente encontrar um lugar melhor para colocá-lo [FIG 5].

Atención:

- El producto solo debe ser instalado por un electricista autorizado y de acuerdo con las regulaciones eléctricas locales, regionales y nacionales.
 - Asegúrese de que la configuración de energía de esta unidad sea compatible con la de su instalación.
 - Apague la alimentación antes de empezar a instalar o reparar el ventilador.
 - El ventilador debe estar correctamente conectado a tierra para evitar el riesgo de descarga eléctrica.
 - El uso y la introducción de modificaciones técnicas no autorizadas pueden presentar un riesgo de lesiones.
 - De acuerdo con las especificaciones, el voltaje debe ser de 220V.
 - No conecte el motor del ventilador a un atenuador eléctrico. Esto puede provocar una eficacia energética no satisfactoria (zumbido del motor) y daños en el motor.
 - Tenga cuidado al trabajar cerca de aspas giratorias.
 - El ventilador debe instalarse de manera que las aspas estén al menos a 2, 3 metros del suelo.
 - El ventilador debe montarse en una estructura con una capacidad de carga de al menos 50 kg. El fijador debe poder soportar el peso del ventilador durante el funcionamiento y no debe vibrar ni aflojarse.
 - Asegúrese de que las aspas no entren en contacto con objetos en el lugar de instalación. Deje siempre una distancia mínima de 50 cm entre las puntas de las aspas y la pared o el techo.
 - Tenga en cuenta que cuanto mayor sea el espacio, mejor será el flujo de aire del ventilador.
 - Este dispositivo es solo para uso interno. No lo use en áreas abiertas o en áreas donde pueda estar expuesto al agua o la humedad.
 - Nunca instale el aparato en una habitación con mucha humedad.
 - El ventilador no debe arrancarse en una habitación con un aparato de gas en funcionamiento.
 - El aparato no está destinado a ser utilizado por niños menores de 8 años. Puede ser utilizado por niños de 8 años de edad o mayores siempre que estén bajo supervisión permanente.
 - Este electrodoméstico no está diseñado para ser utilizado por personas (incluidos niños) con discapacidades físicas, sensoriales o mentales o falta de experiencia y conocimiento, a menos que sean supervisadas o instruidas sobre el uso del electrodoméstico por la persona responsable de su seguridad.
 - Este electrodoméstico puede ser utilizado por niños mayores de 8 años y personas con discapacidades físicas, sensoriales o mentales o falta de experiencia y conocimiento si son supervisados o instruidos sobre el uso seguro del electrodoméstico y entienden los peligros involucrados. Los niños no deben jugar con el aparato. La limpieza y el mantenimiento por parte del usuario no deben ser realizados por niños desatendidos.
-

- Apague el ventilador y espere a que se detenga antes de alterar la dirección de rotación de las aspas.
- No coloque objetos entre las aspas del ventilador mientras gire. Hacerlo puede dañarlos, interrumpir el equilibrio del ventilador y hacer que se caiga.
- Después de terminar el montaje del ventilador, asegúrese de que todos las fijaciones estén bien aseguradas para evitar que la unidad vibre o se caiga.
- Antes de quitar el fusible, asegúrese de que el ventilador esté desconectado.
- Si nota vibraciones no habituales, apague el ventilador de techo de inmediato y póngase en contacto con el fabricante, su representante de servicio o una persona debidamente calificada.
- El reemplazo de partes del sistema de suspensión segura debe ser realizado por el fabricante, su representante de servicio o una persona debidamente calificada.
- El montaje del sistema de suspensión debe ser realizado por el fabricante, su representante de servicio o una persona debidamente calificada.
- Es posible que las instrucciones de seguridad y las instrucciones de este manual no puedan evitar todas las condiciones y situaciones que puedan ocurrir. Por razones obvias, la administración no puede incluir factores como la atención y el cuidado. Las personas que instalan, mantienen, usan y disfrutan el uso del producto deben tener en cuenta estos factores.

(ES) INTRODUCCIÓN Y GARANTÍA

Le agradecemos que ha elegido y adquirido la V-TAC. V-TAC le servirá del mejor modo posible. Pedimos que antes de comenzar la instalación lea atentamente las presentes instrucciones y las guarde en un lugar adecuado para consultas próximas. En caso de dudas o preguntas, póngase, por favor, en contacto con el representante o suministrador más cercano de quien ha comprado el producto. Él será debidamente instruido y dispuesto para atenderle de la mejor manera posible. La garantía tendrá una duración de 2 años, contados a partir de la fecha de la compra. La garantía no será aplicable a daños ocasionados por instalación incorrecta o gasto inhabitual. La empresa no otorgará garantía para daños de superficies de cualquier tipo generados por su eliminación e instalación incorrectas. Los productos tendrán explotación adecuada durante unas 10-12 horas diarias. La explotación de 24 horas diarias llevará a la anulación de la garantía. La garantía cubrirá solo defectos de producción de fábrica.

ANTES DE LA INSTALACIÓN

- Abra la caja sin usar objetos afilados o "navaja" para evitar rayar los componentes del ventilador.
-

- Desembale las piezas y manipúelas con cuidado para no doblarlas ni rayarlas, y coloque el motor sobre un paño u otra superficie suave para evitar dañarlo (también puede usar espuma antichoque en la caja). Nunca coloque el motor a un lado.
- Es aconsejable montar el ventilador en el piso o en una superficie lo suficientemente grande para evitar que los componentes se caigan.
- Antes de empezar el montaje, identifique todas las piezas.

HERRAMIENTAS REQUERIDAS

- No incluido en la entrega. Se recomienda que el destornillador sea magnético [FIG 1].

SOLUCIÓN DE PROBLEMAS

Antes de realizar las siguientes verificaciones detalladas, apague la alimentación del ventilador.

1. El ventilador produce un ruido de rotación excesivo.

- Deje una pequeña distancia entre el panel y el techo para evitar el contacto directo.
- Compruebe que los tornillos de fijación de las aspas, el tornillo de fijación de la tapa, el vástago y los elementos de fijación estén bien apretados.

2. Вентилаторът вибрира.

- Compruebe que los tornillos de fijación de las aspas, el tornillo de fijación de la tapa, el vástago y los elementos de fijación estén bien apretados.
- Compruebe que las aspas no estén deformadas y siga las instrucciones para su equilibrio detalladas en este manual.

3. El flujo de aire es insuficiente.

- Compruebe que las aspas estén girando en la dirección correcta (modo verano/invierno).
- No coloque objetos que puedan obstruir la circulación del aire.
- Compruebe que el diámetro de las aspas del ventilador es suficiente para el área de la habitación en la que está instalado el aparato.

4. La luz no se enciende.

- Compruebe que la bombilla no esté fundida y, si es necesario, sustitúyala por una nueva.
 - Compruebe que las conexiones estén bien fijadas de acuerdo con el manual de instalación.
-

MANTENIMIENTO

- Con el tiempo y debido al movimiento natural del ventilador, algunas conexiones pueden aflojarse. Revise las conexiones de soporte, los soportes y las fijaciones de las aspas dos veces al año para asegurarse de que estén bien sujetos.
- Limpie el aparato regularmente para mantener su apariencia como nuevo. Para hacer esto, use un paño suave y sin pelusa para evitar rayar la superficie. Nunca use agua ya que puede dañar el motor y la parte de madera de las aspas.
- No es necesario lubricar el ventilador ya que los cojinetes del motor se lubrican constantemente.

Modo invierno / verano

Para cambiar entre los modos de invierno y verano, gire la dirección de rotación de las aspas [FIG 2].

Equilibrar de las aspas

Equilibrar el ventilador no es una señal de mal funcionamiento. Antes de equilibrar y siempre con el ventilador apagado, verifique que las aspas no presenten signos de deformación. Después de asegurarse de que todo esté bien, proceda a equilibrar las aspas.

1. Seleccione la aspa para equilibrar

- Coloque la abrazadera, incluida en la entrega, en el centro de la aspa. Luego encienda el ventilador y, si el desequilibrio persiste, coloque la abrazadera en otra aspa hasta que desaparezca la vibración. Por lo tanto, la aspa elegida es la que necesita un contrapeso [FIG 3].

2. Encontrar el punto de equilibrio

Coloque la abrazadera en la aspa que ha seleccionado previamente e intente encontrar el mejor ajuste para ella (comenzando desde el centro hasta la punta de la aspa) hasta que desaparezca la vibración [FIG 4].

3. Verificar el equilibrio correcto

Fije el contrapeso de la altura de la abrazadera a la superficie de la aspa. Retire la abrazadera y encienda el ventilador. Verifique si continúa vibrando; en caso afirmativo, ponga otro contrapeso. Si la situación empeora, intente encontrar un mejor lugar para ubicarla [FIG 5].

FIGYELEM

- A terméket csak felhatalmazott villanyszerelő telepítheti és a helyi, regionális és állami előírásoknak megfelelően.
- Ellenőrizze, hogy ennek a készüléknek az elektromos áramszolgáltatása megfelel-e az Ön telepítéséhez.
- A ventilátor felszerelése vagy javítása előtt kapcsolja ki az áramellátást.
- A ventilátort megfelelően földelni kell az áramütés veszélyének elkerülése érdekében.
- Használata és illetéktelen műszaki módosítások feltételezhetik a sérülés kockázatát.
- A specifikációk szerint 220 V-os legyen a feszültség.
- Ne csatlakoztassa a ventilátor motort egy áramszabályozóhoz. Nem kielégítő teljesítményt nyújthat (motorzúmmogás), és a motor károsodását okozhatja.
- Vigyázzon, amikor a forgó pengék közelében dolgozik.
- A ventilátort úgy kell felszerelni, hogy a pengék legalább 2,3 méterrel legyenek a talajszint felett.
- A ventilátort olyan szerkezeetről kell függeszteni, amely legalább 50 kg súlyt képes megtartani. A testnek képesnek kell lennie arra, hogy megtartsa a mozgásban lévő ventilátor súlyát, és nem ingadozhat vagy lazulhat.
- Ügyeljen arra, hogy a pengék ne érintkezzenek a telepítés helyén található tárgyakkal. A pengék végétől a falig vagy a mennyezetig mindig hagyjon legalább 50 cm szabad helyet.
- Ne feledje, hogy minél nagyobb a hely, annál jobb lesz a ventilátor légáramlása.
- Ezt a készüléket csak beltéri használatra tervezték. Ne használja nyílt helyen vagy olyan helyen, ahol víz, vagy nedvesség van.
- Soha ne telepítse a készüléket magas páratartalmú helyiségbe.
- A ventilátort nem szabad olyan helyiségben indítani, ahol egyidejűleg működik egy gázkészülék.
- A készüléket nem szánják 8 év alatti gyermekek számára. 8 éven felüli gyermekek használhatják, amennyiben folyamatos felügyelet alatt állnak.
- Ezt a készüléket nem szabad csökkent fizikai, érzékszervi vagy mentális képességekkel rendelkező vagy tapasztalatlan, vagy ismeretlen személyek számára használni, kivéve, ha a felelős személy felügyeletet vagy utasításokat kapott a készülék biztonságos használatához, biztonságuk érdekében, és megértsék a kapcsolódó veszélyeket.
- Ezt a készüléket 8 éves vagy annál idősebb gyermekek használhatják, valamint csökkent fizikai, érzékszervi vagy mentális képességekkel rendelkező, illetve tapasztalat és ismeretekkel nem rendelkező személyek, ha felügyelet alatt vannak vagy utasításokat kapnak a készülék biztonságos használatához, és megértik a készüléket, az érintett veszélyeket. A gyermekek nem játszhatnak a készülékkel. Gyermekek nem végezhetnek tisztítást és karbantartást felügyelet nélkül.
- Mielőtt megváltoztatná a pengék forgásirányát, teljesen állítsa le a ventilátort.

- Ne helyezzen semmilyen tárgyat a ventilátorlapátokba, amíg azok forognak. Ez károsíthatja őket és megváltoztathatja a ventilátor egyensúlyát, és a készülék leeshet.
- A ventilátor teljes felszerelése után ellenőrizze, hogy az összes rögzítő elemet megfelelően rögzítették-e, hogy megakadályozzák a gép esetleges hullását vagy leesését.
- A védőburkolat eltávolítása előtt ellenőrizze, hogy a ventilátor ki van-e kapcsolva a hálózatról.
- Ha szokatlan rezgő mozgást észlel, azonnal hagyja abba a mennyezeti ventilátort, és vegye fel a kapcsolatot a gyártóval, a szervizzel vagy a megfelelő képzettséggel rendelkező személyekkel.
- A biztonsági futómű-rendszer alkatrészeinek cseréjét a gyártó, a szervizképviselő vagy a megfelelő képesítéssel rendelkező személyek végezhetik el.
- A felfüggesztés rendszerének felszerelését a gyártó, a szervizképviselő vagy a megfelelő képesítéssel rendelkező személy végezheti.
- A kézikönyvben szereplő utasítások és biztonsági előírások nem akadályozzák meg az esetleges körülményeket és helyzeteket. Nyilvánvaló okokból ez a kézikönyv nem tartalmazhat olyan tényezőket, mint az óvatosság és az gondozás. Ezeket a tényezőket feltételezni kell annak, aki telepíti, fenntartja, használja és élvezzi a terméket.

(HU) BEVEZETÉS ÉS GARANCIA

Köszönjük, hogy választotta és megvásárolta a V-TAC terméket. V-TAC nyújtja Önnek a legjobb szolgáltatást. Kérjük, a szerelés előtt figyelmesen olvassa el ezeket az utasításokat és óvja ezt a kézikönyvet későbbi használatra. Ha további kérdései vannak, kérjük, forduljon forgalmazójához vagy helyi eladójához, akitől megvásárolta a terméket. Ők képeztek és készek a legjobb szolgálatra. A jótállás a vásárlás napjától számítva 2 évig érvényes. A garancia nem vonatkozik a helytelen szerelés vagy az abnormális kopás okozta károkra. A cég nem vállal semmilyen garanciát a felület károsodásáért, a termék helytelen eltávolításáért és szereléséért. A termékek 10-12 órás napi üzemeltetésre alkalmasak. A termék napi 24 órás felhasználása érvényteleníti a garanciát. Ez a termék garanciája csak a gyártási hibákra vonatkozik.

TELEPÍTÉS ELŐTT

- Nyissa ki a dobozt, elkerülve pengék vagy „vágók” használatát, hogy elkerülje a ventilátor alkatrészeinek karcolását.
- Csomagolja ki az alkatrészeket, és óvatosan kezelje azokat, hogy ne hajlítsanak vagy karcolódnak, és a sérülések elkerülése érdekében helyezze a motort egy ruhára vagy puha felületre (erre a célra a dobozon lévő ütégátló habot is használhatja). Soha ne állítsa a motort oldalra.
- Javasoljuk, hogy a ventilátort a földre vagy egy olyan nagy felületre szerelje fel, hogy ne essenek az alkatrészei.

- Az összeszerelés megkezdése előtt azonosítsa az összes alkatrészt.

SZÜKSÉGES SZERSZÁMOK

* Nem tartozék. Ajánlott a csavarhúzó mágnesezése [1. ábra].

PROBLÉMAMEGOLDÁS

Az alábbiakban részletezett ellenőrzések elvégzése előtt a ventilátornak tápfeszültség nélkül kell lennie.

1. A ventilátor forgás közben túlzott zajt ad

- Hagyjon csekély távolságot a panel és a mennyezet között, megakadályozva, hogy azok közvetlenül megérintsék.
- Ellenőrizze, hogy a pengék rögzítő csavarjai, a tetőhöz rögzítő csavar, a szár és az elemek megfelelően vannak-e meghúzva.

2. A ventilátor lököt, rezeg

- Ellenőrizze, hogy a pengék rögzítő csavarjai, a tetőhöz rögzítő csavar, a szár és az elemek megfelelően vannak-e meghúzva.
- Ellenőrizze, hogy a pengék nem deformálódtak-e, és kövesse a kézikönyvben részletezett pengeelosztási utasításokat.

3. A levegő áramlása nem elegendő

- Ellenőrizze, hogy a pengék a megfelelő irányba forognak-e (nyár / tél)
- Kerülje a közeli tárgyakat, amelyek akadályozhatják a légáramlást.
- Ellenőrizze, hogy a ventilátor lapátjainak átmérője megfelelő-e annak a helynek a területéhez, amelybe be van építve.

4. A lámpa nem világít

- Ellenőrizze, hogy az izzó nem égett-e, ellenkező esetben cserélje ki egy újra.
- Ellenőrizze, hogy a csatlakozások megfelelően vannak-e rögzítve a használati útmutatónak megfelelően.

KARBANTARTÁS

• Idővel és a ventilátor természetes mozgása miatt egyes csatlakozások meglazulhatnak. Ellenőrizze a tartócsatlakozásokat, a tartóelemeket, és évente kétszer rögzítse a pengéket, és ellenőrizze, hogy szilárdak-e.

• Rendszeresen tisztítsa meg a készüléket, hogy megőrizze újszerű megjelenését. Ehhez használjon puha, szőszmentes ruhát, hogy elkerülje a felület karcolását. Soha ne használjon vizet, mert az károsíthatja a pengék fa részeit.

- Nem szükséges a ventilátort olajozni, mivel a motor csapágyai tartós kenőanyagot tartalmaznak.

Téli / nyári üzemmód

Fordítsa meg a pengék forgásirányát nyári / téli üzemmódra váltáshoz [2. ábra].

A pengék kiegyensúlyozása

A ventilátor kiegyensúlyozása nem hibajelzés. Kiegyensúlyozás előtt, és mindig a ventilátor kikapcsolt állapotában, ellenőrizze a pengék rögzítését és azt, hogy azok ne deformálódjanak. Miután ellenőrizte, hogy minden rendben van-e, folytassa a pengék kiegyensúlyozásával.

1. Válassza ki a pengét az egyensúlyhoz

Helyezze a klipet a kés középpontjába. Ezután kapcsolja be a ventilátort, és ha az egyensúly továbbra nem áll fenn, tegye a kapcsot egy másik pengére, amíg a lengés csökken. Ilyen módon a kiválasztott pengének lesz szüksége az ellensúlyra [3. ábra].

2. Keresse meg az egyensúlyi pontot

Helyezze a kapcsot a korábban kiválasztott pengére, és próbálja meg a legjobb helyet elhelyezni (a penge közepétől a hegyéig), amíg a hullámozás eltűnik [4. ábra].

3. Ellenőrizze a megfelelő egyensúlyt

Ragasztja az ellensúlyt a penge felületén lévő kapocs magasságához. Távolítsa el a kapcsot, és kapcsolja be a ventilátort. Ellenőrizze, hogy továbbra is ingadozik-e, ha igen, tegyen egy másik ellensúlyt. Ha még rosszabb lesz, akkor próbáljon ki egy másik jobb elhelyezést [5. ábra].

ATTENZIONE

- Il prodotto deve essere installato soltanto da un elettricista autorizzato e in conformità alle normative locali, regionali e nazionali in materia di elettricità.
- Verificare se le specifiche elettriche di questo apparecchio sono compatibili con quelli dell'impianto elettrico.
- Disattivare l'alimentazione prima iniziare l'installazione o la riparazione del ventilatore.
- Il ventilatore deve essere munito di messa a terra appropriata per evitare il rischio di scosse elettriche.
- L'utilizzo e le modifiche tecniche non autorizzate potrebbero comportare un rischio di lesioni.
- Secondo le specifiche, la tensione dovrebbe essere 220 V.
- Non collegare il motore del ventilatore a un regolatore di luminosità elettrico. Potrebbe comportare a prestazioni insoddisfacenti (ronzio del motore) e causare danni al motore.
- Prestare attenzione quando si lavora vicino alle alette rotanti.
- Il ventilatore deve essere installata in modo che le alette siano ad almeno 2, 3 metri dal suolo.
- Il ventilatore deve essere montato ad una struttura in grado di sostenere il peso di almeno 50 kg. Il dispositivo di fissaggio deve essere in grado di sostenere il peso del ventilatore durante il funzionamento e non deve oscillare o allentarsi.
- Accertarsi che le alette non vengano a contatto con nessun oggetto nel luogo di installazione. Lasciare sempre una distanza minima di 50 cm tra le punte delle alette e la parete o il soffitto.
- Tenere presente che maggiore è lo spazio, migliore sarà il flusso d'aria del ventilatore.
- Questo apparecchio è progettato soltanto per uso interno. Non utilizzare in spazi aperti o in aree dove potrebbe essere esposto ad acqua o umidità.
- Non installare mai l'apparecchio in una stanza con un alto grado di umidità.
- Il ventilatore non deve essere messo in funzione in una stanza con un apparecchio a gas funzionante.
- L'apparecchio non è destinato all'uso da parte di bambini di età inferiore ad 8 anni. Può essere utilizzato da bambini di età pari o superiore ad 8 anni, purché sottoposti a supervisione continua.
- Questo apparecchio non è destinato all'uso da parte di persone con capacità fisiche, sensoriali o mentali ridotte o mancanti di esperienza o conoscenza, a meno che non siano supervisionate o istruite sull'uso sicuro dell'apparecchio da parte della persona responsabile della loro sicurezza e non comprendono i rischi connessi.
- Questo apparecchio può essere utilizzato da bambini di età pari o superiore ad 8 anni e da persone con ridotte capacità fisiche, sensoriali o mentali o mancanti di esperienza e conoscenza, a condizione che siano sorvegliati o istruiti sull'uso sicuro dell'apparecchio e comprendono i rischi connessi. I bambini non devono giocare con l'apparecchio. La pulizia e la manutenzione da parte dell'utente non devono essere eseguite da bambini senza supervisione.

e da bambini senza supervisione.

- Prima di modificare il senso di rotazione delle alette, disattivare il ventilatore e attendere che si ferma completamente.
- Non inserire nessun oggetto tra le alette del ventilatore durante la rotazione. Questo potrebbe danneggiarle, alterare l'equilibrio del ventilatore e farlo cadere.
- Dopo che il ventilatore è stato completamente installato, assicurarsi che tutti i dispositivi di fissaggio siano fissati in modo sicuro per evitare oscillazioni o cadute dell'apparecchio.
- Accertarsi che il ventilatore sia scollegato dalla rete di alimentazione prima di rimuovere la protezione.
- Se si osservano movimenti oscillatori insoliti, interrompere immediatamente l'uso del ventilatore a soffitto e contattare il produttore, il suo agente di servizio o persone adeguatamente qualificate.
- La sostituzione delle parti del sistema di sospensione di sicurezza deve essere eseguita dal produttore, dal suo agente di servizio o da persone adeguatamente qualificate.
- Il montaggio del sistema di sospensione deve essere eseguito dal produttore, dal suo agente di servizio o da una persona adeguatamente qualificata.
- Le istruzioni e le norme di sicurezza contenute in questo manuale non possono prevenire tutte le condizioni e situazioni che potrebbero verificarsi. Per ovvie ragioni, questo manuale non può includere fattori quali cautela e cura. Questi fattori devono essere presi in considerazione dalle persone che installano, mantengono e utilizzano il prodotto.

(IT) INTRODUZIONE E GARANZIA

Grazie per aver scelto e acquistato il prodotto della V-TAC. La V-TAC Le servirà nel miglior modo possibile. Si prega di leggere attentamente queste istruzioni prima di iniziare l'installazione e di conservare questo manuale a portata di mano per riferimenti futuri. In caso di qualunque altra domanda si prega di contattare il nostro rivenditore o il distributore locale da chi è stato acquistato il prodotto. Loro sono addestrati e pronti a servirla nel miglior modo possibile. La garanzia è valida per 2 anni dalla data d'acquisto. La garanzia non si applica ai danni provocati dall'installazione errata o dall'usura anomala. L'azienda non fornisce alcuna garanzia per danni a qualsiasi superficie a causa della rimozione e dell'installazione errata del prodotto. I prodotti sono adatti per 10-12 ore di funzionamento quotidiano. L'utilizzo del prodotto per 24 ore al giorno annulla la garanzia. La garanzia di questo prodotto è valida soltanto per difetti di fabbricazione.

PRIMA DELL'INSTALLAZIONE

- Aprire la scatola evitando l'uso di oggetti appuntiti o "taglierini" per evitare di graffiare i componenti del ventilatore.
- Disimballare le parti e maneggiarle con cura in modo che non si pieghino o graffino, quindi posizionare il motore su un

panno o su una superficie morbida per evitare di danneggiarlo (per questo scopo è possibile utilizzare anche la schiuma antiurto nella scatola). Non mettere mai il motore su un lato.

- Si consiglia di montare il ventilatore sul pavimento o su una superficie sufficientemente grande per evitare la caduta dei componenti.
- Identificare tutte le parti prima di iniziare il montaggio.

STRUMENTI NECESSARI

- Non inclusi nella consegna. Si consiglia di magnetizzare il cacciavite [FIG 1].

RISOLUZIONE DEI PROBLEMI

Prima di eseguire i controlli descritti di seguito, il ventilatore deve essere scollegato dall'alimentazione.

1. Il ventilatore emette un rumore eccessivo durante la rotazione

- Lasciare una leggera distanza tra il pannello e il soffitto per evitare il contatto diretto tra di essi.
- Controllare che le viti di fissaggio delle alette, la vite di fissaggio del coperchio, del braccio e degli elementi di fissaggio siano serrati correttamente.

2. Il ventilatore oscilla

- Controllare che le viti di fissaggio delle alette, la vite di fissaggio del coperchio, del braccio e degli elementi di fissaggio siano serrati correttamente.
- Verificare che le alette non siano deformate e seguire le istruzioni di bilanciamento delle alette descritte in dettaglio in questo manuale.

3. Il flusso d'aria è insufficiente

- Verificare che le alette ruotino nella direzione corretta (modalità estate/inverno)
- Non posizionare vicino oggetti che potrebbero ostacolare la circolazione dell'aria.
- Verificare che il diametro delle alette del ventilatore sia sufficiente per la superficie della stanza in cui è installato l'apparecchio.

4. La luce non si accende

- Controllare che la lampadina non sia bruciata e, se necessario, sostituirla con una nuova.
 - Verificare che i collegamenti siano fissati correttamente secondo il manuale di installazione.
-

MANUTENZIONE

- Nel tempo e a causa del movimento naturale del ventilatore, alcuni collegamenti potrebbero allentarsi. Controllare i collegamenti di supporto, le staffe e il fissaggio delle alette due volte l'anno e assicurarsi che siano fissati saldamente.
- Pulire regolarmente l'apparecchio per mantenerlo come nuovo. Per fare ciò, utilizzare un panno morbido privo di lanugine per evitare di graffiare la superficie. Non usare mai acqua perché potrebbe danneggiare il motore e la parte in legno delle alette.
- Non è necessario lubrificare il ventilatore, poiché i cuscinetti del motore sono lubrificati a vita.

Modalità inverno/estate

Invertire la direzione di rotazione delle alette per passare alla modalità estate/inverno [FIG 2].

Bilanciamento delle alette

Il bilanciamento del ventilatore non è un segno di malfunzionamento. Prima di bilanciarlo, e sempre con il ventilatore spento, controllare il fissaggio delle alette e che non presentino eventuali segni di deformazione. Dopo aver verificato che tutto sia a posto, procedere al bilanciamento delle alette.

1. Selezionare l'aletta da bilanciare

- Posizionare la clip inclusa al centro dell'aletta. Quindi, attivare il ventilatore e, se lo squilibrio persiste, posizionare la clip su un'altra aletta fino a quando l'oscillazione scompare. In questo modo, l'aletta selezionata sarà quella che necessita un contrappeso [FIG 3].

2. Trovare il punto di equilibrio

Posizionare la clip sull'aletta precedentemente selezionata e provare a trovare il posto migliore per posizionarla (dal centro alla punta dell'aletta) fino a quando l'oscillazione non scompare [FIG 4].

3. Controllare il saldo corretto

Incollare il contrappeso all'altezza della clip sulla superficie dell'aletta. Rimuovere la clip e attivare il ventilatore. Controllare se continua ad oscillare, in tal caso, posizionare un altro contrappeso. Se la situazione peggiora, si deve cercare un'altra area migliore per posizionare il contrappeso [FIG 5].

ΠΡΟΣΟΧΗ

- Το προϊόν πρέπει να εγκαθίσταται μόνο από εξουσιοδοτημένο ηλεκτρολόγο και σύμφωνα με τα τοπικά, περιφερειακά και εθνικά ηλεκτροτεχνικά πρότυπα.
- Βεβαιωθείτε ότι οι παράμετροι της τροφοδοσίας αυτής της συσκευής είναι συμβατές με αυτές της εγκατάστασής σας.
- Απενεργοποιήστε την τροφοδοσία πριν ξεκινήσετε την εγκατάσταση ή την επισκευή του ανεμιστήρα.
- Ο ανεμιστήρας πρέπει να είναι κατάλληλα γειωμένος για να αποφευχθεί ο κίνδυνος ηλεκτροπληξίας.
- Η χρήση και η εισαγωγή μη εξουσιοδοτημένων τεχνικών τροποποιήσεων μπορεί να προκαλέσει κίνδυνο τραυματισμού.
- Σύμφωνα με τις προδιαγραφές, η τάση πρέπει να είναι 220V.
- Μην συνδέετε τον κινητήρα του ανεμιστήρα σε ηλεκτρικό ντίμερ. Αυτό μπορεί να οδηγήσει σε μη ικανοποιητικές επιδόσεις (θορυβος στο κινητήρα) και ζημιές στον κινητήρα.
- Προσέχετε όταν εργάζεστε κοντά σε περιστρεφόμενες λεπίδες.
- Ο ανεμιστήρας πρέπει να τοποθετηθεί έτσι ώστε οι λεπίδες να βρίσκονται τουλάχιστον 2, 3 μέτρα πάνω από το έδαφος.
- Ο ανεμιστήρας πρέπει να τοποθετηθεί σε δομή με χωρητικότητα φορτίου τουλάχιστον 50 kg. Το στοιχείο στερέωσης πρέπει να μπορεί να φέρει το βάρος του ανεμιστήρα κατά τη διάρκεια της λειτουργίας του και δεν πρέπει να δονείται ή να χαλαρώνει.
- Βεβαιωθείτε ότι οι λεπίδες δεν έρχονται σε επαφή με αντικείμενα στον τόπο εγκατάστασης. Αφήνετε πάντα μια ελάχιστη απόσταση 50 cm μεταξύ των άκρων των λεπίδων και του τοίχου ή της οροφής.
- Λάβετε υπόψη ότι όσο μεγαλύτερος είναι ο χώρος, τόσο καλύτερη είναι η ροή αέρα του ανεμιστήρα.
- Αυτή η συσκευή προορίζεται μόνο για εσωτερική χρήση. Μην χρησιμοποιείτε σε ανοιχτές περιοχές ή σε περιοχές όπου ενδέχεται να εκτεθεί σε νερό ή υγρασία.
- Ποτέ μην τοποθετείτε τη συσκευή σε χώρο υψηλής υγρασίας.
- Ο ανεμιστήρας δεν πρέπει να εκκινείται σε ένα δωμάτιο με συσκευή αερίου που λειτουργεί.
- Η συσκευή δεν προορίζεται για παιδιά κάτω των 8 ετών. Μπορεί να χρησιμοποιηθεί από παιδιά ηλικίας 8 ετών και άνω, εφόσον υπόκεινται σε μόνιμη επίβλεψη.
- Αυτή η συσκευή δεν προορίζεται για χρήση από άτομα με σωματικές, αισθητηριακές ή διανοητικές αναπηρίες ή έλλειψη εμπειρίας ή γνώσης, εκτός εάν επιβλέπονται ή έχουν λάβει οδηγίες για την ασφαλή χρήση της συσκευής από τον υπεύθυνο για την ασφάλειά τους και δεν κατανούν τους σχετικούς κινδύνους.
- Αυτή η συσκευή μπορεί να χρησιμοποιείται από παιδιά ηλικίας 8 ετών και άνω και από άτομα με σωματικές, αισθητηριακές ή διανοητικές αναπηρίες ή έλλειψη εμπειρίας ή γνώσης, υπό την προϋπόθεση ότι επιβλέπονται ή έχουν λάβει οδηγίες για την ασφαλή χρήση της συσκευής και κατανούν τους σχετικούς κινδύνους. Δεν πρέπει να επιτρέπεται στα παιδιά να παίζουν με τη συσκευή. Ο καθαρισμός και η συντήρηση από την πλευρά του χρήστη δεν πρέπει να πραγματοποιούνται από παιδιά χωρίς παρακολούθηση.

- Απενεργοποιήστε τον ανεμιστήρα και περιμένετε να σταματήσει πριν γυρίσετε την κατεύθυνση περιστροφής των λεπίδων.
- Μην τοποθετείτε αντικείμενα μεταξύ των λεπίδων του ανεμιστήρα ενώ περιστρέφεται. Κάτι τέτοιο μπορεί να τις βλάψει, να διαταράξει την ισορροπία του ανεμιστήρα και να προκαλέσει την πτώση του.
- Αφού ολοκληρώσετε την εγκατάσταση του ανεμιστήρα, βεβαιωθείτε ότι όλα τα εξαρτήματα στερέωσης είναι ασφαλισμένα ώστε να αποφευχθούν οι κραδασμοί ή η πτώση της συσκευής.
- Πριν αφαιρέσετε το προστατευτικό, βεβαιωθείτε ότι ο ανεμιστήρας είναι αποσυνδεδεμένος από το δίκτυο τροφοδοσίας.
- Εάν παρατηρήσετε ασυνήθιστους κραδασμούς, απενεργοποιήστε αμέσως τον ανεμιστήρα οροφής και επικοινωνήστε με τον κατασκευαστή, τον αντιπρόσωπο υπεύθυνο για τις επισκευές του ή με ένα εξειδικευμένο άτομο.
- Η αντικατάσταση εξαρτημάτων του συστήματος ασφαλούς ανάρτησης πρέπει να πραγματοποιείται από τον κατασκευαστή, τον αντιπρόσωπο υπεύθυνο για τις επισκευές ή ένα άτομο με κατάλληλη εξειδίκευση.
- Η εγκατάσταση του συστήματος ανάρτησης πρέπει να πραγματοποιείται από τον κατασκευαστή, τον αντιπρόσωπο υπεύθυνο για τις επισκευές ή ένα άτομο με τα κατάλληλα εξειδίκευση.
- Οι οδηγίες και οι κατευθύνσεις ασφαλείας που περιέχονται σε αυτό το εγχειρίδιο δεν πρέπει να αποτρέπουν όλες τις συνθήκες και καταστάσεις που μπορεί να προκύψουν. Για προφανείς λόγους, το εγχειρίδιο δεν μπορεί να περιλαμβάνει περισσότερους παράγοντες όπως προσοχή και φροντίδα. Αυτοί οι παράγοντες πρέπει να λαμβάνονται υπόψη από τα άτομα που εγκαθιστούν, συντηρούν, χρησιμοποιούν και απολαμβάνουν το προϊόν.

(EL) ΕΙΣΑΓΩΓΗ - ΕΓΓΥΗΣΗ

Σας ευχαριστούμε για το ότι επιλέξατε και αγοράσατε το προϊόν της Bi-TAK(V-TAC). Η Bi-TAK (V-TAC) θα σας εξυπηρετήσει με τον καλύτερο δυνατό τρόπο. Παρακαλούμε να διαβάσετε προσεκτικά τις οδηγίες μας προτού τοποθετήσετε και διατηρήσετε τις οδηγίες για τη μετέπειτα ενημέρωσή σας. Αν έχετε άλλα ερωτήματα και απορίες, παρακαλούμε να έλθετε σε επαφή με τον προμηθευτή μας ή με τον εγχώριο έμπορο από τον οποίο αγοράσατε το προϊόν. Αυτοί εκπαιδεύτηκαν κατάλληλα και είναι πρόθυμοι να σας εξυπηρετήσουν με τον καλύτερο τρόπο. Η εγγύηση ισχύει για περίοδο 2 ετών από την ημερομηνία της αγοράς. Η εγγύηση δεν εφαρμόζεται σε περίπτωση που προκληθούν ζημιές εξαιτίας λάθος τοποθέτησης ή ασυνήθιστης φθοράς. Η εταιρεία δεν παρέχει εγγύηση για ζημιές σε οποιαδήποτε επιφάνεια εξαιτίας τις λάθος απομάκρυνσης ή τοποθέτησης του προϊόντος. Τα προϊόντα είναι κατάλληλα για χρήση 10-12 ωρών την ημέρα. Η χρήση του προϊόντος επί 24 ώρες έχει ως αποτέλεσμα την ακύρωση της εγγύησης. Η εγγύηση του προϊόντος αφορά μόνο τα ελαττώματα της παραγωγής.

ΠΡΙΝ ΤΗΝ ΕΓΚΑΤΑΣΤΑΣΗ

- Ανοίξτε το κουτί χωρίς να χρησιμοποιήσετε αιχμηρά αντικείμενα ή "κόφτες" για να αποφύγετε το ξύσιμο των εξαρτημάτων του ανεμιστήρα.

- Αποσυνεχάστε τα εξαρτήματα και τα χειριστείτε προσεκτικά, ώστε να μην τα λυγίσετε ή να τα γρατζουνίσετε και τοποθετήστε τον κινητήρα σε ένα πανί ή άλλη μαλακή επιφάνεια, για να αποφύγετε να το καταστρέψετε (μπορείτε επίσης να χρησιμοποιήσετε τον αφρό έναντι χτυπημάτων, που βρίσκεται στο κουτί). Ποτέ μην θέτετε τον κινητήρα σε μια πλευρά.
- Συνιστάται η συναρμολόγηση του ανεμιστήρα να γίνει στο δάπεδο ή σε αρκετά μεγάλη επιφάνεια για να μην πέσουν τα εξαρτήματα.
- Προσδιορίστε όλα τα εξαρτήματα πριν από τη συναρμολόγηση.

ΑΠΑΡΑΙΤΗΤΑ ΕΡΓΑΛΕΙΑ

- Δεν περιλαμβάνονται στην παράδοση. Συνιστάται το κατσαβίδι να είναι μαγνητικό [Εικόνα 1].

ΑΝΤΙΜΕΤΩΠΙΣΗ ΠΡΟΒΛΗΜΑΤΩΝ

Πριν εκτελέσετε τους παρακάτω λεπτομερείς ελέγχους, απενεργοποιήστε την παροχή ρεύματος του ανεμιστήρα.

1. Ο ανεμιστήρας παράγει υπερβολικό θόρυβο κατά την περιστροφή του.
 - Αφήστε μικρή απόσταση μεταξύ του πάνελ και της οροφής για να αποφύγετε την άμεση επαφή μεταξύ τους.
 - Βεβαιωθείτε ότι οι βίδες στερέωσης των λεπίδων, η βίδα στερέωσης του καλύμματος, το στέλεχος και οι σύνδεσμοι είναι καλά σφιγμένα.
2. Ο ανεμιστήρας δονείται.
 - Βεβαιωθείτε ότι οι βίδες στερέωσης των λεπίδων, η βίδα στερέωσης του καλύμματος, το στέλεχος και οι σύνδεσμοι είναι καλά σφιγμένα.
 - Ελέγξτε ότι οι λεπίδες δεν έχουν παραμορφωθεί και ακολουθήστε τις οδηγίες εξισορρόπησης που περιγράφονται λεπτομερώς στο παρόν εγχειρίδιο.
3. Η ροή αέρα είναι ανεπαρκής.
 - Ελέγξτε ότι οι λεπίδες περιστρέφονται προς τη σωστή κατεύθυνση (θερινή / χειμερινή λειτουργία).
 - Μην τοποθετείτε κοντά αντικείμενα που θα μπορούσαν να εμποδίσουν την κυκλοφορία του αέρα.
 - Βεβαιωθείτε ότι η διάμετρος των λεπίδων του ανεμιστήρα είναι επαρκής για το εμβαδόν του χώρου στον οποίο είναι εγκατεστημένη η συσκευή.
4. Το φωτιστικό δεν ανάβει.
 - Ελέγξτε ότι ο λαμπτήρας δεν έχει καεί και αν χρειάζεται αντικαταστήστε τον με έναν καινούργιο.
 - Βεβαιωθείτε ότι οι συνδέσεις είναι καλά στερεωμένες σύμφωνα με το εγχειρίδιο εγκατάστασης.

ΤΕΧΝΙΚΗ ΣΥΝΤΗΡΗΣΗ

- Με την πάροδο του χρόνου και λόγω της φυσικής κίνησης του ανεμιστήρα, ορισμένες συνδέσεις ενδέχεται να χαλαρώσουν. Ελέγχετε τις βασικές συνδέσεις, τις κονσόλες και τους σφιγκτήρες των λεπίδων δύο φορές το χρόνο για να βεβαιωθείτε ότι είναι ασφαλισμένοι.

- Καθαρίστε τη συσκευή τακτικά για να διατηρήσετε την εμφάνισή της ως καινούργια. Για να το κάνετε αυτό, χρησιμοποιήστε ένα μαλακό πανί που δεν αφήνει χνουδία για να αποφύγετε το ξύσιμο της επιφάνειας. Μη χρησιμοποιείτε ποτέ νερό, καθώς μπορεί να προκληθεί βλάβη στον κινητήρα και στο ξύλινο τμήμα των λεπίδων.
- Δεν είναι απαραίτητο να λιπαίνετε τον ανεμιστήρα καθώς τα έδρανα του κινητήρα λιπαίνονται συνεχώς.

Χειμερινή/θερινή λειτουργία

Για εναλλαγή μεταξύ χειμερινής και θερινής λειτουργίας, περιστρέψτε την κατεύθυνση περιστροφής των λεπίδων [Εικ 2].

Εξισορρόπηση των λεπίδων

Η εξισορρόπηση του ανεμιστήρα δεν αποτελεί ένδειξη δυσλειτουργίας. Πριν από την εξισορρόπηση και πάντα με τον ανεμιστήρα εκτός λειτουργίας, ελέγχετε τις λεπίδες και για τυχόν σημεία παραμόρφωσης. Αφού βεβαιωθείτε ότι όλα είναι εντάξει, προχωρήστε στην εξισορρόπηση των λεπίδων.

1. Επιλέξτε τη λεπίδα για εξισορρόπηση

- Τοποθετήστε το παρεχόμενο στην παράδοση κλιπ στο κέντρο της λεπίδας. Μετά ενεργοποιήστε τον ανεμιστήρα και, εάν η ανισορροπία επιμένει, τοποθετήστε το κλιπ σε άλλη λεπίδα μέχρι να εξαφανιστούν οι κραδασμοί. Έτσι, η επιλεγμένη λεπίδα είναι εκείνη που χρειάζεται αντίβαρο [Εικόνα 3].

2. Βρείτε το σημείο ισορροπίας

Τοποθετήστε το κλιπ στη λεπίδα που επιλέξατε προηγουμένως και προσπαθήστε να βρείτε το καλύτερο δυνατό σημείο (ξεκινώντας από το κέντρο μέχρι το άκρο της λεπίδας) μέχρι να εξαφανιστούν οι κραδασμοί [Εικόνα 4].

3. Ελέγξτε τη σωστή ισορροπία

Συνδέστε το αντίβαρο στο ύψος του κλιπ στην επιφάνεια της λεπίδας. Αφαιρέστε το κλιπ και ενεργοποιήστε τον ανεμιστήρα. Ελέγξτε εάν συνεχίζει να δονείται. Αν ναι, βάλτε ένα άλλο αντίβαρο. Εάν η κατάσταση επιδεινώνεται, προσπαθήστε να βρείτε ένα καλύτερο σημείο για να το βάλετε [Εικόνα 5].

UWAGA

- Produkt może montować wyłącznie uprawniony elektryk i zgodnie z lokalnymi, regionalnymi i krajowymi przepisami elektrycznymi.
- Upewnij się, że parametry zasilania tego urządzenia są zgodne z Twoją siecią elektryczną.
- Wyłącz zasilanie elektryczne przed rozpoczęciem montażu lub naprawy wentylatora.
- Wentylator musi być odpowiednio uziemiony, aby uniknąć ryzyka porażenia prądem.
- Stosowanie i wprowadzanie nieautoryzowanych modyfikacji technicznych może stanowić ryzyko obrażeń.
- Zgodnie ze specyfikacją napięcie powinno wynosić 220V.
- Nie podłączaj silnika wentylatora do ściemniacza elektrycznego. Może to doprowadzić do słabego wsp. czynnika sprawności (buczenia silnika) i nawet do uszkodzenia silnika.
- Zachowaj ostrożność podczas pracy w pobliżu obracających się łopatek.
- Wentylator musi być zamontowany tak, aby łopatki znajdowały się co najmniej 2, 3 metry nad ziemią.
- Wentylator musi być zamontowany na konstrukcji o nośności co najmniej 50 kg. Element mocujący musi być w stanie unieść ciężar wentylatora podczas pracy i nie dopuszcza się, żeby on wibrował ani poluzowywał się.
- Upewnij się, że łopatki nie stykają się z niczym w miejscu montażu. Zawsze pozostawiaj minimalną odległość 50 cm między końcami łopatek a ścianą lub sufitem.
- Należy pamiętać, że im większa jest wolna przestrzeń, tym lepszy przepływ powietrza przez wentylator.
- To urządzenie jest przeznaczone wyłącznie do użytku wewnętrznego. Nie należy stosować go na otwartych przestrzeniach lub w miejscach, w których może być narażony na działanie wody lub wilgoci.
- Nigdy nie montuj urządzenia w pomieszczeniu o wysokiej wilgotności.
- Wentylatora nie wolno uruchamiać w pomieszczeniu z działającym urządzeniem gazowym.
- Urządzenie nie jest przeznaczone do użytku przez dzieci w wieku poniżej 8 lat. Mogą z niego korzystać dzieci w wieku 8 lat lub starsze, o ile są pod stałym nadzorem.
- To urządzenie nie jest przeznaczone do użytku przez osoby z niepełnosprawnością fizyczną, sensoryczną lub umysłową lub bez doświadczenia i wiedzy, chyba że są one nadzorowane lub poinstruowane w zakresie bezpiecznego użytkowania urządzenia przez osobę odpowiedzialną za ich bezpieczeństwo i są w stanie zrozumieć związane z tym ryzyko.
- To urządzenie może być używane przez dzieci w wieku 8 lat i starsze oraz przez osoby niepełnosprawne fizycznie, sensorycznie lub umysłowo lub przez osoby bez doświadczenia lub wiedzy - pod warunkiem, że są one nadzorowane lub poinstruowane w zakresie bezpiecznego użytkowania urządzenia i są w stanie zrozumieć związane z tym ryzyko. Dzieci nie powinny mieć możliwości zabawy z urządzeniem. Czyszczenie i konserwacja przez użytkownika nie powinny być wykonywane przez dzieci bez opieki.

- Przed obróceniem kierunku obrotów łopatki wyłącz wentylator i poczekaj, aż się zatrzyma.
- Nie wkładaj żadnych przedmiotów między łopatkami wentylatora podczas ich obracania się. Może to spowodować uszkodzenie łopatek, zakłócenie równowagi wentylatora czy jego upadek.
- Po zakończeniu montażu wentylatora, upewnij się, że wszystkie elementy mocujące są dobrze zabezpieczone, aby zapobiec wibracji lub upadkowi urządzenia.
- Przed wyjęciem bezpiecznika upewnij się, że wentylator jest odłączony od zasilania.
- W przypadku zauważenia nietypowych wibracji należy natychmiast wyłączyć wentylator sufitowy i skontaktować się z producentem, przedstawicielem autoryzowanego przez niego centrum serwisowym lub odpowiednio wykwalifikowaną osobą.
- Wymiana części systemu bezpiecznego zawieszenia musi być przeprowadzona przez producenta, jego przedstawiciela serwisowego lub odpowiednio wykwalifikowaną osobę.
- Montaż systemu bezpiecznego zawieszenia musi być przeprowadzona przez producenta, jego przedstawiciela serwisowego lub wykwalifikowaną osobę.
- Instrukcje bezpieczeństwa oraz instrukcje w tym podręczniku mogą nie zapobiegać wszystkim warunkom i sytuacjom, które mogłyby wystąpić w rzeczywistości. Z oczywistych powodów podręcznik ten nie może uwzględniać takich czynników, jak uwaga człowieka i troska o urządzenie. Czynniki te muszą wziąć pod uwagę właśnie te osoby, które montują, konserwują, używają i cieszą się produktem.

(PL) WSTĘP I GWARANCJAD

Dziękujemy za wybór i zakup produktu V-TAC. V-TAC będzie Ci służył najlepiej. Proszę przeczytać tę instrukcję uważnie przed przystąpieniem do zainstalowania i zachować ją do użytku w przyszłości. Jeśli masz jakieś pytania, proszę skontaktować się z naszym Przedstawicielem lub z dystrybutorem, od którego kupiłeś produkt. Oni są przeszkoleni i gotowi udzielić Ci pomocy. Gwarancja ważna jest 2 lata od zakupu. Gwarancja nie obejmuje uszkodzeń wynikających z niewłaściwego zainstalowania lub nadzwyczajnego zużycia. Spółka nie ponosi odpowiedzialności za ewentualne szkody spowodowane na powierzchniach podczas instalacji lub deinstalacji. Łączny czas świecenia opraw w ciągu doby nie może przekroczyć 10-12 godzin, 24-godzinna eksploatacja produktu prowadzi do unieważnienia gwarancji. Gwarancja obejmuje jedynie wady powstałe z przyczyn tkwiących w produkcie.

PRZED ZAMONTOWANIEM URZĄDZENIA

- Otwórz pudełko bez użycia ostrych przedmiotów lub „rzekaków”, aby uniknąć zarysowania elementów wentylatora.

- Rozpakuj części i obchodź się z nimi ostrożnie, aby nie zgiać ani nie zarysować tych, i umieść silnik na tkaninie lub innej miękkiej powierzchni, aby uniknąć jego uszkodzenia (możesz również użyć położonej w pudełku pianki odpornej na uderzenia). Nigdy nie należy ustawiać silnika na bok.
- Wskazane jest zamontowanie wentylatora na podłodze lub na wystarczająco dużej powierzchni, aby zapobiec upadkowi jego komponentów.
- Zidentyfikuj wszystkie części jeszcze przed tym, jak rozpocząć montaż.

WYMAGANE NARZĘDZIA

- Nie wchodzi w zestaw dostawy. Zaleca się, aby śrubokręt był magnesowy [rysunek 1].

ROZWIĄZYWANIE PROBLEMÓW

Przed wykonaniem poniższych szczegółowych kontroli wyłącz zasilanie wentylatora.

1. Wentylator wytwarza nadmierny hałas obrotowy.

- Pozostaw niewielką odległość między panelem a sufitem, aby zapobiec bezpośredniemu kontaktowi między nimi.
- Sprawdź, czy śruby mocujące łopatki, śruba mocująca pokrywę, trzpień i łączniki są dobrze dokręcone.

2. Wentylator wibruje.

- Sprawdź, czy śruby mocujące łopatki, śruba mocująca pokrywę, trzpień i łączniki są dobrze dokręcone.
- Sprawdź, czy łopatki nie są zdeformowane i postępuj zgodnie z instrukcjami wyważania szczegółowo opisanymi w tej instrukcji.

3. Przepływ powietrza jest niewystarczający.

- Sprawdź, czy łopatki obracają się we właściwym kierunku (tryb letni / zimowy).
- Nie umieszczaj w pobliżu żadnych przedmiotów, które mogłyby utrudniać cyrkulację powietrza.
- Sprawdź, czy średnica łopatek wentylatora jest wystarczająca do powierzchni pomieszczenia, w którym zostało zamontowane urządzenie.

4. Oświetlenie nie włącza się.

- Sprawdź, czy żarówka nie jest spalona, i w razie potrzeby wymień ją na nową.
- Sprawdź, czy połączenia są pewnie zamocowane zgodnie z instrukcją montażu.

KONSERWACJA URZĄDZENIA

- Z czasem i ze względu na naturalny ruch wentylatora niektóre połączenia mogą się poluzować. Sprawdzaj tuleje, wsporniki i elementy mocujące łopatek dwa razy w roku, aby upewnić się, że są one bezpiecznie zamocowane.
- Czyść urządzenie regularnie, aby zachować jego wygląd jak u nowego urządzenia. Aby to zrobić, użyj miękkiej, niestrzępiącej się szmatki, aby uniknąć zarysowania powierzchni. Nigdy nie używaj wody, ponieważ może to uszkodzić silnik i drewnianą część łopatek.
- Nie jest konieczne smarowanie wentylatora, ponieważ łożyska silnika są wyposażone w system stałego smarowania.

Tryb zimowy / letni

Aby przełączyć między trybem zimowym a letnim, obróć kierunek obrotu łopatki [rysunek 2].

Wyważenie łopatek

Wyważenie wentylatora nie jest oznaką nieprawidłowego działania. Przed wyważeniem i zawsze przy wyłączonym wentylatorze sprawdzaj łopatki oraz czy nie ma żadnych oznak deformacji. Po upewnieniu się, że wszystko jest w porządku, kontynuuj proces wyważania łopatek.

1. Wybierz łopatkę do wyważenia

- Włóż klamrę (w zestawie) do środka łopatki. Następnie włącz wentylator i, jeśli nadal występuje nierównowaga, umieść klamrę na innej łopatce i tak dalej, aż wibracje znikną. To będzie oznaczało, że to właśnie ta ostatnio wybrana łopatka wymagała dodania przeciwwagi [rysunek 3].

2. Znajdź punkt równowagi

Umieść klamrę na ostatnio wybranej łopatce i spróbuj znaleźć dla niej najlepiej dopasowane miejsce (zaczynając od środka i przemieszczając ją do końca łopatki), aż wibracje znikną [rysunek 4].

3. Sprawdź prawidłową równowagę

Przymocuj przeciwwagę do powierzchni łopatki na wysokości zacisku. Zdejmij klamrę i włącz wentylator. Sprawdź, czy nadal wibruje; jeśli tak, umieść kolejną przeciwwagę. Jeśli sytuacja się pogarsza, spróbuj znaleźć lepsze miejsce, aby ją umieścić [rysunek 5].

ATENȚIE

- Produsul trebuie instalat doar de un electrician autorizat și în conformitate cu standardele electrice locale, regionale și naționale.
 - Asigurați-vă că setările de alimentare ale acestei unități sunt compatibile cu cele ale instalării dvs.
 - Opriți alimentarea înainte de a începe să instalați sau să reparați ventilatorul.
 - Ventilatorul trebuie să fie împământat corespunzător pentru a evita riscul de electrocutare.
 - Utilizarea și introducerea modificărilor tehnice neautorizate pot prezenta risc de rănire.
 - Conform specificațiilor, tensiunea trebuie să fie de 220V.
 - Nu conectați motorul ventilatorului la un variator. Acest lucru poate da o performanță nesatisfăcătoare și cauza daune motorului.
 - Aveți grijă când lucrați în apropierea lamelor rotative.
 - Ventilatorul trebuie instalat astfel încât lamele să fie de cel puțin 2,3 metri deasupra solului.
 - Ventilatorul trebuie montat pe o structură cu o capacitate de încărcare de cel puțin 50 kg. Dispozitivul de fixare trebuie să poată transporta greutatea ventilatorului în timpul funcționării și nu trebuie să vibreze sau să slăbească.
 - Asigurați-vă că lamele nu intră în contact cu obiectele din zona locului de instalare. Lăsați întotdeauna o distanță minimă de 50 cm între vârfurile lamelor și perete sau tavan.
- Rețineți că, cu cât este mai mare distanța, cu atât fluxul de aer generat de ventilator este mai mare.
- Acest dispozitiv este doar pentru uz intern. Nu-l folosiți în zone deschise sau în zone în care poate fi expus la apă sau umiditate.
 - Nu instalați niciodată aparatul într-o încăpere cu umiditate ridicată.
 - Ventilatorul nu trebuie folosit într-o cameră în care este aparat, care funcționează pe gaz.
 - Aparatul nu este destinat să fie utilizat de copii cu vârsta sub 8 ani. Poate fi folosit de copii cu vârsta de 8 ani sau mai mari, atât timp cât sunt sub supraveghere permanentă.
 - Acest aparat nu este destinat utilizării de către persoane cu dizabilități fizice, senzoriale sau mentale sau lipsă de experiență sau cunoștințe decât dacă sunt supravegheate sau instruite cu privire la utilizarea în siguranță a aparatului de către persoana responsabilă pentru siguranța lor și dacă înțeleg pericolele implicate.
 - Acest aparat poate fi utilizat de copiii cu vârsta de cel puțin 8 ani și de persoanele cu capacități fizice, senzoriale sau mentale reduse sau cu lipsă de experiență și cunoștințe, dacă au fost supravegheate sau instruite cu privire la utilizarea aparatului într-un mod sigur, astfel încât să înțeleagă pericolele implicate. Copiii nu se vor juca cu aparatul. Curățarea și întreținerea aparatului nu trebuie efectuate de copii fără supraveghere.

- Ventilatorul trebuie să fie oprit și trebuie să se oprească complet rotirea paletelor înainte de inversarea sensului ventilatorului.
- Nu introduceți nimic în paletele ventilatorului în timp ce acestea se rotesc. Acest lucru va deteriora lamele și echilibrul ventilatorului și va face lustra să se miște.
- După terminarea instalării ventilatorului, asigurați-vă că toate fixatoarele sunt bine fixate pentru a preveni vibrarea sau căderea unității.
- Înainte de a scoate siguranța, asigurați-vă că ventilatorul este deconectat din rețeaua de alimentare electrică.
- Dacă observați vibrații neobișnuite, opriți imediat ventilatorul de tavan și contactați producătorul, reprezentantul serviciului sau o persoană calificată corespunzător.
- Înlocuirea pieselor sistemului de suspendare în siguranță trebuie efectuată de producător, agentul de service sau de persoane calificate corespunzător.
- Montarea sistemului de suspendare trebuie să fie efectuată de producător, reprezentantul său de service sau de o persoană calificată corespunzător.
- Instrucțiunile de siguranță și instrucțiunile din acest manual nu pot preveni toate condițiile și situațiile care pot apărea. Din motive evidente, compania nu poate include factori precum atenția și grija. Acești factori trebuie luați în considerare de către persoanele care instalează, întrețin, utilizează și se bucură de produs.

(RO) INTRODUCERE, GARANȚIA

Vă mulțumim că ați ales și v-ați cumpărat acest produs de V-TAC. V-TAC vă va fi de un mare folos, utilizându-l în modul cel mai potrivit posibil. Vă rugăm să citiți aceste instrucțiuni cu atenție, înainte să începeți instalarea, și păstrați-le pentru că s-ar putea să fie necesar să le recitiți. Dacă aveți și alte întrebări, luați legătură cu dealer-ul nostru sau cu comerciantul de la care v-ați achiziționat produsul. Aceștia sunt bine instruiți și întotdeauna sunt disponibili să vă servească în modul cel mai bun posibil. Garanția este valabilă pe un termen de 2 ani din data achiziționării produsului. Garanția însă nu se aplică cu privire la daunele cauzate de instalare incorectă sau care rezultă din uzură anormală de utilizare. Societatea nu acordă garanție pentru daune produse pe suprafețe, indiferent de tipul acestora, care se datorează îndepărtării sau montării incorecte a produsului. Aceste produse sunt potrivite pentru exploatare continuă timp de 10-12 ore pe zi. Exploatarea produsului timp de 24 de ore fără întreruperi, poate duce la pierderea garanției. Pentru acest produs, garanția se acordă numai pentru defecte de fabricație.

ÎNAINTE DE INSTALARE

- Deschideți cutia fără a folosi obiecte ascuțite sau „lame” pentru a evita zgârierea componentelor ventilatorului.

- Desfaceți piesele și manipulați-le cu atenție, pentru a nu le îndoi sau zgâria, și așezați motorul pe o cârpă sau pe o altă suprafață moale, pentru a evita deteriorarea acestuia (puteți folosi și spumă rezistentă la șocuri în cutie). Nu așezați niciodată motorul pe o parte.
- Este recomandabil să asamblați ventilatorul pe podea sau pe o suprafață suficient de mare pentru a preveni căderea componentelor.
- Înainte de a începe asamblarea, identificați toate piesele.

INSTRUMENTE NECESARE

- Nu sunt incluse în set. Este recomandat ca șurubelnița să fie magnetică [FIG 1].

DEPANARE

Opriiți alimentarea ventilatorului înainte de a efectua următoarele verificări.

1. Ventilatorul produce zgomot excesiv la rotație.

- Lăsați o distanță scurtă între panou și tavan pentru a preveni contactul direct.
- Verificați dacă șuruburile de fixare a lamelor, șurubul de fixare a capacului, bara și elementele de fixare sunt bine strânse.

2. Ventilatorul vibrează.

- Verificați dacă șuruburile de fixare a lamelor, șurubul de fixare a capacului, bara și elementele de fixare sunt bine strânse.
- Verificați dacă lamele nu sunt deformatate și urmați instrucțiunile de echilibrare detaliate în acest manual.

3. Fluxul de aer este insuficient.

- Verificați dacă lamele se rotesc în direcția corectă (modul vară/iarnă).
- Nu așezați aproape obiecte care ar putea împiedica circulația aerului.
- Verificați dacă diametrul lamelor ventilatorului este suficient pentru zona camerei în care este instalat aparatul.

4. Iluminatorul nu se aprinde.

- Verificați dacă becul nu este ars și, dacă este necesar, înlocuiți-l cu unul nou.
- Verificați dacă conexiunile sunt bine fixate conform manualului de instalare.

ÎNTREȚINERE

Datorită mișcării naturale a ventilatorului, unele conexiuni se pot slăbi. Verificați conexiunile de sprijin și șuruburile de două ori pe an pentru a vă asigura că rămân fixate.

- Curățați aparatul în mod regulat pentru a-i păstra aspectul nou. Pentru a face acest lucru, utilizați o cârpă moale, fără scame, pentru a evita zgârierea suprafeței. Nu folosiți niciodată apă, deoarece poate deteriora motorul și partea de lemn a lamelor.
- Nu este necesară ungerea ventilatorului, deoarece rulmenții motorului sunt cu lubrifiere constantă.

Mod de iarnă/vară

Pentru a comuta între modul de iarnă și vară, scimbați direcția de rotație a lamei [FIG 2]

Echilibrarea lamelor

Echilibrarea ventilatorului nu este un semn de defecțiune. Înainte de a echilibra și întotdeauna după ce ventilatorul este oprit, verificați lamele și dacă există semne de deformare. După ce vă asigurați că totul este în regulă, continuați cu echilibrarea lamelor.

1. Selectați lama, care să fie echilibrată

- Introduceți clema inclus în set în centrul lamei. Apoi porniți ventilatorul și, dacă dezechilibrul persistă, așezați clema pe o altă lamă până când vibrația dispăre. Astfel, lama aleasă este cea care are nevoie de o contragreutate [FIG 3]

2. Găsiți punctul de echilibru

Așezați clema pe lama selectată anterior și încercați să găsiți cel mai potrivit loc pentru ea (începând din centru până în vârful lamei) până când vibrația dispăre [FIG 4]

3. Verificați echilibrul corect

Atașați contragreutatea la înălțimea clemei la suprafața lamei. Scoateți clema și porniți ventilatorul. Verificați dacă continuă să vibreze; dacă da, puneți o altă contragreutate. Dacă situația nu se îmbunătățește, încercați să găsiți un loc mai bun pentru a o pune [FIG 5].

UPOZORNĚNÍ

- Výrobek smí instalovat pouze autorizovaný elektrikář v souladu s místními, regionálními a národními elektrickými normami.
- Ujistěte se, že nastavení napájení tohoto zařízení je kompatibilní s nastaveními vaší instalace.
- Před instalací nebo opravou ventilátoru vypněte napájení.
- Ventilátor musí být řádně uzemněn, aby nedošlo k úrazu elektrickým proudem.
- Používání a zavádění neautorizovaných technických úprav může představovat riziko zranění.
- Podle specifikace by napětí mělo být 220V.
- Nepřipojujte motor ventilátoru k elektrickému stmívači. To může vést k neuspokojivé účinnosti (bzučení motoru) a způsobit poškození motoru.
- Při práci v blízkosti rotujících nožů buďte opatrní.
- Ventilátor musí být nainstalován tak, aby lopatky byly nejméně 2, 3 metry nad zemí.
- Ventilátor musí být namontován na konstrukci s nosností nejméně 50 kg. Přípravek musí být schopen nést hmotnost ventilátoru v pohybu a neměl by vibrovat ani uvolňovat.
- Zajistěte, aby se lopatky nedostaly do kontaktu s žádným předmětem v místě instalace. Vždy ponechte minimální vzdálenost 50 cm od hrotu lopatek ke zdi nebo stropu.
- Mějte na paměti, že čím větší je prostor, tím lepší bude proudění vzduchu ventilátorem.
- Toto zařízení je určeno pouze pro vnitřní použití. Nepoužívejte na otevřeném prostranství nebo tam, kde může být vystaven vodě nebo vlhkosti.
- Nikdy neinstalujte spotřebič v místnosti s vysokou vlhkostí.
- Ventilátor nesmí být spuštěn v místnosti s plynovým spotřebičem.
- Spotřebič není určen k použití dětmi mladšími 8 let. Může být používán dětmi ve věku 8 let nebo staršími, pokud jsou pod trvalým dohledem.
- Tento spotřebič není určen k použití osobami s fyzickým, smyslovým či duševním postižením nebo bez patřičných zkušeností a znalostí, ledaže by osoba odpovědná za jejich bezpečnost byla pod dohledem nebo poučením o používání spotřebiče a pokud rozumějí rizikům, která s používáním spotřebiče souvisejí.
- Děti starší 8 let a osoby s fyzickým, smyslovým či duševním postižením nebo bez patřičných zkušeností a znalostí mohou tento spotřebič používat pouze pod dohledem nebo tehdy, pokud obdržely informace o bezpečném použití spotřebiče a pokud rozumějí rizikům, která s používáním spotřebiče souvisejí. Nedovolte dětem, aby si se spotřebičem hrály. Nedovolte dětem, aby bez dohledu prováděly čištění a běžnou údržbu spotřebiče.

- Před revizí směru otáčení lopatek vypněte ventilátor a počkejte, až se zastaví.
- Během otáčení nevkládejte mezi lopatky ventilátoru žádné předměty. Mohlo by dojít k jejich poškození, ke změně vyvážení ventilátoru a jeho pádu.
- Po dokončení instalace ventilátoru se ujistěte, že jsou všechny upevňovací prvky bezpečně připevněny, aby nedošlo k vibracím nebo pádům spotřebiče.
- Před sejmutím krytu se ujistěte, že je ventilátor vypnutý ze sítě.
- Pokud si všimnete neobvyklých vibrací, okamžitě vypněte stropní ventilátor a kontaktujte výrobce, jeho servisního zástupce nebo příslušně kvalifikovanou osobu.
- Výměna částí systému odpružení musí být provedena výrobcem, jeho servisním zástupcem nebo vhodně kvalifikovanou osobou.
- Montáž systému odpružení musí být provedena výrobcem, jeho servisním zástupcem nebo vhodně kvalifikovanou osobou.
- Pokyny a bezpečnostní předpisy v této příručce nemohou zabránit všem podmínkám a situacím, které mohou nastat. Z pochopitelných důvodů nemůže tato příručka zahrnovat faktory, jako je opatrnost a péče. Osoby, které produkt instalují, udržují, používají a užívají si, musí tyto faktory zohlednit.

[CZ] ÚVOD A ZÁRUKA

Děkujeme, že jste si vybrali a koupili výrobek firmy V-TEK (V-TAC). V-TEK (V-TAC) vám nabízí ty nejlepší výrobky. Před zahájením instalace si prosím pečlivě přečtěte tyto pokyny a uschovejte si tento návod pro budoucí použití. Pokud máte další dotazy, obraťte se na našeho prodejce nebo místního obchodního zástupce, od kterého jste výrobek zakoupili. Oni jsou vyškoleni a jsou vám k dispozici pro všechny vaše potřeby. Záruka je platná po dobu 2 let od data zakoupení. Záruka se nevztahuje na škody způsobené nesprávnou instalací nebo atypickým opotřebením. Společnost neposkytuje záruku na poškození na jakémkoli povrchu kvůli neodbornému odstranění a instalaci výrobku. Výrobky jsou vhodné pro 10-12 hodin každodenní využívání. Používání výrobku během 24 hodin denně ruší platnost záruky. Výrobek má záruku pouze pro výrobní vady.

PŘED INSTALACÍ

- Otevřete krabici bez použití ostrých předmětů nebo „nožů“, aby nedošlo k poškrábání součástí ventilátoru.
- Rozbalte součásti a zacházejte s nimi opatrně, abyste je neohnuli ani nepoškrábali, aby se neohýbaly ani nepoškrábaly, a položte motor na hadřík nebo měkký povrch, aby nedošlo k jeho poškození (k tomuto účelu můžete použít také pěnu proti nárazům). Nikdy nepodporujte motor na jednu stranu.

- Doporučujeme namontovat ventilátor na podlahu nebo na dostatečně velký povrch, aby nespadly žádné součásti.
- Před montáží zkontrolujte všechny součásti.

POTŘEBNÉ NÁSTROJE

- Není součástí dodávky. Doporučuje se použití magnetického šroubováku [Obr. 1].

ŘEŠENÍ PROBLÉMU

Před provedením níže uvedených kontrol vypněte ventilátor.

1. Ventilátor při otáčení vydává nadměrný hluk

- Mezi panelem a stropem ponechte krátkou vzdálenost, abyste zabránili přímému dotyku.
- Zkontrolujte, zda jsou upevňovací šrouby lopatek, upevňovací šroub ke střeše, dřík a upevňovací prvky správně utaženy.

2. Ventilátor vibruje.

- Zkontrolujte, zda jsou upevňovací šrouby lopatek, upevňovací šroub ke střeše, dřík a upevňovací prvky správně utaženy.
- Zkontrolujte, zda nejsou lopatky zdeformovány, a postupujte podle pokynů k jejich vyvažování uvedených v této příručce.

3. Proud vzduchu je nedostatečný

- Zkontrolujte, zda se lopatky otáčejí správným směrem (letní / zimní režim).
- Vyvarujte se předmětů v okolí, které mohou bránit cirkulaci vzduchu.
- Zkontrolujte, zda průměr lopatek ventilátoru je dostatečný pro oblast místnosti, ve které je spotřebič nainstalován.

4. Kontrolka se nerozsvítí

- Zkontrolujte, zda žárovka není spálená, a v případě potřeby ji vyměňte za novou.
- Zkontrolujte, zda jsou přípojky správně upevněny podle návodu k použití.

ÚDRŽBA

• V průběhu času a v důsledku přirozeného pohybu ventilátoru se mohou některá připojení uvolnit. Dvakrát ročně zkontrolujte pouzdra, držáky a lopatky, zda jsou bezpečně upevněny.

- Spotřebič pravidelně čistěte, aby jeho vzhled zůstal nový. K tomu použijte měkký hadřík, který nepouští vlákna, aby nedošlo k poškrábání povrchu. Nikdy nepoužívejte vodu, protože by to mohlo poškodit motor a dřevěnou část lopatek.
- Není nutné mazat ventilátor, protože ložiska motoru jsou neustále mazána.

Zimní / letní režim

Chcete-li přepnout mezi zimním a letním režimem, otočte směr otáčení lopatek [Obr. 2].

Vyvažování lopatek

Vyvažování ventilátoru není známkou poruchy. Před vyvážením a vždy s vypnutým ventilátorem zkontrolujte upevnění lopatek a případné známky deformace. Poté, co se ujistíte, že je vše v pořádku, pokračujte k vyvážení lopatek.

1. Vyberte lopatku pro vyvážení

- Zasuňte dodaný třmen do středu lopatky. Zapněte ventilátor a pokud nevyváženost přetrvává, nasadte sponu na jinou lopatku, dokud vibrace nezmizí. Zvolená lopatka je tedy ta, která potřebuje protiváhu [Obr. 3].

2. Najděte rovnovážný bod

Nasadte svorku na dřívě vybranou lopatku a zkuste ji umístit nejlépe (počínaje od středu po špičku lopatky), dokud vibrace nezmizí [Obr. 4].

3. Zkontrolujte správné vyvážení

Protizávaží přilepte na výšku spony k povrchu lopatky. Odstraňte sponu a zapněte ventilátor. Zkontrolujte, zda stále vibruje, pokud ano, vložte další protizávaží. Pokud se situace zhoršuje, zkuste najít lepší místo pro její umístění [Obr. 5].

In case of any query/issue with the product, please reach out to us at: support@v-tac.eu For More products range, inquiry please contact our distributor or nearest dealers. V-TAC EUROPE LTD. Bulgaria, Plovdiv 4000, bul.L.Karavelow 9B